



Liberté • Égalité • Fraternité

RÉPUBLIQUE FRANÇAISE

PRÉFÈTE D'EURE-ET-LOIR

Préfecture d'Eure-et-Loir
Direction de la Réglementation et des Libertés Publiques

IC17043

ARRÊTÉ PRÉFECTORAL D'AUTORISATION
D'UNE INSTALLATION DE COGÉNÉRATION CO-INCINÉRANT DES DÉCHETS
SOCIÉTÉ SPL CHARTRES METROPOLE ENERGIES (N° ICPE : 12929)
IMPLANTÉE SUR LE TERRITOIRE DE LA COMMUNE DE GELLAINVILLE

La Préfète d'Eure-et-Loir,
Chevalier de la Légion d'Honneur,
Chevalier de l'Ordre National du Mérite

- Vu** le code de l'environnement et notamment son titre 1^{er} du livre V ;
- Vu** la nomenclature des installations classées ;
- Vu** l'arrêté du 2 février 1998 modifié relatif aux prélèvements et à la consommation d'eau ainsi qu'aux émissions de toute nature des installations classées pour la protection de l'environnement soumises à autorisation ;
- Vu** l'arrêté du 4 octobre 2010 modifié relatif à la prévention des risques accidentels au sein des installations classées pour la protection de l'environnement soumises à autorisation ;
- Vu** L'arrêté du 25 juillet 1997 relatif aux prescriptions générales applicables aux installations classées pour la protection de l'environnement soumises à déclaration sous la rubrique n° 2910 : Combustion ;
- Vu** l'arrêté du 20 septembre 2002 relatif aux installations d'incinération et de co-incinération de déchets non-dangereux et aux installations incinérant des déchets d'activités de soins à risques infectieux ;
- Vu** l'arrêté du 23/12/98 relatif aux prescriptions générales applicables aux installations classées pour la protection de l'environnement soumises à déclaration sous « l'une ou plusieurs des rubriques nos 4510, 4741 ou 4745 » ;
- Vu** l'arrêté du 13/07/98 relatif aux prescriptions générales applicables aux installations classées pour la protection de l'environnement soumises à déclaration sous l'une ou plusieurs des rubriques nos 4120, 4130, 4140, 4150, 4738, 4739 ou 4740 ;
- Vu** le Plan d'élimination départemental des déchets ménagers et assimilés d'Eure-et-Loir approuvé le 22 avril 2011 ;
- Vu** la demande présentée le 18 décembre 2015 complétée le 19 juillet 2016 et le 22 septembre 2016 par la société SPL CHARTRES METROPOLE ENERGIES dont le siège social est situé Hôtel de ville – Place des Halles – 28000 Chartres en vue d'obtenir l'autorisation d'exploiter une installation de cogénération co-incinérant des déchets sur la zone industrielle Chartres-Gellainville sur la commune de Gellainville dans le cadre d'une création de site sur un terrain d'environ 20 hectares ;
- Vu** le dossier déposé à l'appui de sa demande ;
- Vu** l'avis de l'autorité environnementale sur le dossier du 28 octobre 2016 ;
- Vu** les décisions du 12 octobre 2016 et du 2 mars 2017 du président du tribunal administratif d'Orléans portant désignation du commissaire-enquêteur ;
- Vu** l'arrêté préfectoral du 26 octobre 2016 ordonnant l'organisation d'une enquête publique pour une durée de 1 mois du lundi 21 novembre 2016 au vendredi 23 décembre 2016 inclus sur le territoire des communes de Gellainville, Chartres, Morancez, Le Coudray, Berchères-les-Pierres, Sours et Nogent-le-Phaye ;
- Vu** l'arrêté préfectoral du 6 mars 2017 ordonnant l'organisation d'une nouvelle enquête publique pour une durée de 1 mois du lundi 27 mars 2017 au vendredi 29 avril 2017 inclus sur le territoire des communes de Gellainville, Chartres, Morancez, Le Coudray, Berchères-les-Pierres, Sours et Nogent-le-Phaye ;
- Vu** l'accomplissement des formalités d'affichage des avis au public réalisés par les communes de Gellainville, Morancez, Le Coudray, Berchères-les-Pierres, Sours et Nogent-le-Phaye lors de la première enquête ;
- Vu** l'accomplissement des formalités d'affichage des avis au public réalisés par les communes de Chartres, Gellainville, Morancez, Le Coudray, Berchères-les-Pierres, Sours et Nogent-le-Phaye lors de la deuxième enquête ;
- Vu** les publications des avis dans deux journaux locaux pour la première enquête les 4 novembre et 25 novembre 2016 et les 10 mars et 31 mars 2017 pour la deuxième enquête ;
- Vu** les registres des deux enquêtes ;
- Vu** les avis du commissaire enquêteur des 20 janvier et 16 mai 2017 ;

Vu les avis émis par les conseils municipaux des communes de Gellainville, Le Coudray, Sours et Nogent-le-Phaye pour la première enquête ;

Vu les avis émis par les conseils municipaux des communes de Gellainville, Berchères-les-Pierres, Le Coudray et sours pour la deuxième enquête ;

Vu les avis exprimés par les différents services et organismes consultés ;

Vu le rapport du 22 mai 2017 de l'inspection des installations classées à la suite de la deuxième enquête ;

Vu l'avis du 31 mai 2017 du CODERST au cours duquel le demandeur a été entendu ;

Vu la communication du projet d'arrêté faite à la société SPL CHARTRES METROPOLE ENERGIES par courrier du 2 juin 2017 ;

Vu les observations présentées par le demandeur sur ce projet par message en date du 13 juin 2017 ;

CONSIDERANT que le projet d'arrêté a été soumis à l'exploitant et que celui-ci a formulé des observations ;

CONSIDERANT qu'en application des dispositions de l'article L. 512-1 du code de l'environnement, l'autorisation ne peut être accordée que si les dangers ou inconvénients peuvent être prévenus par des mesures que spécifie l'arrêté préfectoral ;

CONSIDERANT le caractère proportionné des dispositions prises par la société SPL CHARTRES METROPOLE ENERGIES ;

CONSIDERANT que les conditions d'aménagement et d'exploitation fixées par l'arrêté préfectoral d'autorisation doivent tenir compte, d'une part, de l'efficacité des techniques disponibles et de leur économie, d'autre part de la qualité, de la vocation et de l'utilisation des milieux environnants, ainsi que de la gestion équilibrée de la ressource en eau ;

CONSIDERANT que le Plan d'élimination départemental des déchets ménagers et assimilés d'Eure-et-Loir approuvé le 22 avril 2011 « soutient le développement de la filière de transformation des bois indemnes d'impuretés (non adjuvantés) en combustible-bois à destination des chaufferies bois » ;

CONSIDERANT que la délivrance de l'autorisation de l'installation de cogénération co-incinérant des déchets de la société SPL CHARTRES METROPOLE ENERGIES nécessite en application des dispositions de l'article L. 512-1 du code de l'environnement l'éloignement des dites installations vis-à-vis de certaines zones définies dans les documents d'urbanisme opposables aux tiers ;

CONSIDERANT que les conditions légales de délivrance de l'autorisation sont réunies,

SUR PROPOSITION de Madame la Secrétaire Générale de la préfecture d'Eure-et-Loir

ARRÊTE

TITRE 1 – PORTÉE DE L'AUTORISATION ET CONDITIONS GÉNÉRALES

CHAPITRE 1.1 BÉNÉFICIAIRE ET PORTÉE DE L'AUTORISATION

ARTICLE 1.1.1. EXPLOITANT TITULAIRE DE L'AUTORISATION

La société SPL CHARTRES METROPOLE ENERGIES dont le siège social est situé à Hôtel de Ville – Place des Halles – 28000 Chartres est autorisée, sous réserve du respect des prescriptions du présent arrêté, à exploiter sur le territoire de la commune de Gellainville, à Rue Hélène Boucher, (coordonnées Lambert 93 X= 591 540 m et Y= 6 815 390 m), les installations détaillées dans les articles suivants.

ARTICLE 1.1.2. INSTALLATIONS NON VISÉES PAR LA NOMENCLATURE OU SOUMISES À DÉCLARATION OU SOUMISES A ENREGISTREMENT

Les prescriptions du présent arrêté s'appliquent également aux autres installations ou équipements exploités dans l'établissement, qui, mentionnés ou non dans la nomenclature, sont de nature par leur proximité ou leur connexité avec une installation soumise à autorisation à modifier les dangers ou inconvénients de cette installation.

Les dispositions des arrêtés ministériels existants relatifs aux prescriptions générales applicables aux installations classées soumises à déclaration sont applicables aux installations classées soumises à déclaration incluses dans l'établissement dès lors que ces installations ne sont pas régies par le présent arrêté préfectoral d'autorisation.

Les dispositions des arrêtés ministériels existants relatifs aux prescriptions générales applicables aux installations relevant du régime de l'enregistrement sont applicables aux installations classées relevant du régime de l'enregistrement incluses dans l'établissement dès lors que ces prescriptions générales ne sont pas contraires à celles fixées dans le présent arrêté.

CHAPITRE 1.2 NATURE DES INSTALLATIONS

ARTICLE 1.2.1. LISTE DES INSTALLATIONS CONCERNÉES PAR UNE RUBRIQUE DE LA NOMENCLATURE DES INSTALLATIONS CLASSÉES

Rubrique	Alinéa	ASH, ASB, A, E, D, DC, NC*	Libellé de la rubrique (activité)	Nature de l'installation	Critère de classement	Seuil du critère	Unité	Volume autorisé	Unité
1532	3	D	Stockage de bois ou de matériaux combustibles analogues	Silo de stockage de biomasse	Volume susceptible d'être stocké	> 1 000 mais ≤ 20 000	m ³	1 500	m ³
1630	/	NC	Emploi ou stockage de lessives de soude ou potasse caustique	Bâche de soude à 30 % de 5 m ³	Quantité totale susceptible d'être stockée	> 100	t	6,7	t
2771	/	A	Installation de traitement thermique de déchets non-dangereux à l'exclusion des installations visées à la rubrique 2971	Unité de valorisation énergétique	Sans seuil	/	/	8	t/h
2910-A	2	DC	Combustion lorsque l'installation consomme exclusivement, seuls ou en mélange, du gaz naturel, des gaz de pétrole liquéfiés, du fioul domestique, du charbon, des fiouls lourds, de la biomasse telle que définie au a ou au b (i) ou au b (iv) de la définition de biomasse, des produits connexes de scierie issus du b (v) de la définition de biomasse ou lorsque la biomasse est issue de déchets au sens de l'article L. 541-4-3 du code de l'environnement, à l'exclusion des installations visées par d'autres rubriques de la nomenclature pour lesquelles la combustion participe à la fusion, la cuisson ou au traitement, en mélange avec les gaz de combustion, des matières entrantes.	Surchauffeur, Brûleur de démarrage et d'appoint fonctionnant au gaz naturel lorsque ces installations fonctionnent comme installation de secours pour la turbine de cogénération	Puissance nominale de l'installation	> 2 mais < 20	MW	17	MW
2925	/	NC	Ateliers de charge d'accumulateurs	Chariots de manutention	Puissance maximale de courant continu utilisable pour l'opération	< 50	kW	49	kW
3520	a	A	Incinération ou co-incinération de déchets	Unité de valorisation énergétique	Capacité de l'installation	> 3	t/h	8	t/h
4130	2b	D	Stockage de substances et mélanges liquides de toxicité aiguë de catégorie 3 pour les voies d'exposition par inhalation	Bâche d'acide chlorhydrique de 5m ³	Quantité totale susceptible d'être stockée	≥ 1 mais < 10	t	6	t
4510	/	NC	Stockage de produits dangereux pour l'environnement aquatique de catégorie aiguë 1 ou chronique 1	huile de lubrification (2m ³) et huile de commande (2m ³)	Quantité totale susceptible d'être stockée	≥ 20 mais < 100	t	5	t
4801	/	NC	Stockage de houille, coke, lignite, charbon de bois, goudron, asphalte, brais et matières bitumineuses	Silo de stockage de Charbon actif ou coke de lignite de 10 m ³	Quantité totale susceptible d'être stockée	≥ 50	t	4,5	t

(*) ASH (Autorisation Seuil-Haut) ou ASB (Autorisation Seuil-Bas) ou A (Autorisation) ou E (enregistrement) ou D (Déclaration) ou DC (Déclaration avec contrôle périodique)** ou NC (Non Classé)

Volume autorisé : éléments caractérisant la consistance, le rythme de fonctionnement, le volume des installations ou les capacités maximales autorisées

(**) En application de l'article R. 512-55 du code de l'environnement, les installations DC ne sont pas soumises à l'obligation de contrôle périodique lorsqu'elles sont incluses dans un établissement qui comporte au moins une installation soumise au régime de l'autorisation ou de l'enregistrement

La rubrique « 3000 » principale de l'établissement, mentionnée à l'article R. 515-61, est la rubrique 3520. La rubrique est associée au document BREF Incinération des déchets (WI).

ARTICLE 1.2.2. SITUATION DE L'ÉTABLISSEMENT

Les installations autorisées sont situées sur les communes, parcelles et lieux-dits suivants :

Communes	Parcelles
GELLAINVILLE	232 section ZR

Les installations citées à l'Article 1.2.1. ci-dessus sont reportées avec leurs références sur le plan de situation de l'établissement annexé au présent arrêté.

ARTICLE 1.2.3. AUTRES LIMITES DE L'AUTORISATION

La surface occupée par les installations, voies, aires de circulation, et plus généralement, la surface concernée par les travaux de réhabilitation à la fin d'exploitation est d'environ 2 hectares réparties :

- Surfaces Bâtiment : 3 200 m²
- Surface voiries et parkings : environ 8 600 m²
- Surfaces espaces verts : environ 8 300 m²

ARTICLE 1.2.4. CONSISTANCE DES INSTALLATIONS AUTORISÉES

L'installation est composée :

- d'un poste de contrôle et de pesée des produits entrants et sortants ;
- d'une zone de déchargement du bois déchets et de la biomasse ;
- de deux silos distincts pour le stockage de la biomasse et du bois déchets ;
- d'un système d'alimentation en combustible de la chaudière depuis les silos ;
- d'installations de préparation du combustible bois (overband, trieuse à disque) ;
- d'une installation de traitement thermique d'une capacité de 8 tonnes par heure (puissance thermique de 25 MW PCI) comprenant un surchauffeur alimenté au gaz naturel d'une puissance thermique de 2,5 MW PCI, d'un brûleur de démarrage de 2,5 MW et d'un brûleur de soutien de 12 MW ;
- d'équipements de valorisation énergétique constitués d'un groupe turbo-alternateur (production d'électricité) et de l'échangeur condenseur du réseau de chaleur ;
- d'un aérocondenseur
- d'une unité de production d'eau déminéralisée ;
- d'une installation de traitement des fumées ;
- de stockage de produits chimiques ;
- d'un bâtiment administratif et divers locaux techniques.

Les installations seront construites, équipées et exploitées conformément aux dispositions de l'arrêté ministériel du 20 septembre 2002 relatif aux installations d'incinération et de co-incinération de déchets non dangereux.

ARTICLE 1.2.5. STATUT DE L'ÉTABLISSEMENT

L'établissement n'est ni seuil haut, ni seuil bas, tant par dépassement direct d'un seuil tel que défini au point I de l'article R. 511-11 du code de l'environnement, que par règle de cumul en application du point II de ce même article.

CHAPITRE 1.3 CONFORMITÉ AU DOSSIER DE DEMANDE D'AUTORISATION

Les installations et leurs annexes, objet du présent arrêté, sont disposées, aménagées et exploitées conformément aux plans et données techniques contenus dans les différents dossiers déposés par l'exploitant. En tout état de cause, elles respectent par ailleurs les dispositions du présent arrêté, des arrêtés complémentaires et les réglementations autres en vigueur.

CHAPITRE 1.4 DURÉE DE L'AUTORISATION

ARTICLE 1.4.1. DURÉE DE L'AUTORISATION

La présente autorisation cesse de produire effet si l'installation n'a pas été mise en service dans un délai de trois ans ou n'a pas été exploitée durant deux années consécutives, sauf cas de force majeure.

CHAPITRE 1.5 PÉRIMÈTRE D'ÉLOIGNEMENT

ARTICLE 1.5.1. DÉFINITION DES ZONES DE PROTECTION

Des zones de protection contre les effets d'un accident majeur sont définies pour des raisons de sécurité autour de la chaufferie.

La zone Z1 est celle où il convient en pratique de ne pas augmenter le nombre de personnes présentes par de nouvelles implantations hors de l'activité engendrant cette zone, des activités connexes et industrielles mettant en œuvre des produits ou des procédés de nature voisine et à faible densité d'emploi.

Cette zone n'a pas vocation à la construction ou à l'installation d'autres locaux nouveaux habités ou occupés par des tiers ou des voies de circulation nouvelles autres que celles nécessaires à la desserte et à l'exploitation des installations industrielles.

La zone Z2 est celle où seule une augmentation aussi limitée que possible des personnes, liées à de nouvelles implantations, peut être admise.

Cette zone n'a pas vocation à la construction ou à l'installation de nouveaux établissements recevant du public : immeubles de grande hauteur, aires de sport ou d'accueil du public sans structure, aires de camping ou de stationnement de caravanes, de nouvelles voies à grande circulation dont le débit est supérieur à 2 000 véhicules par jour ou voies ferrées ouvertes à un trafic de voyageurs.

Ces définitions n'emportent des obligations que pour l'exploitant à l'intérieur de l'enceinte de son établissement ainsi que pour les terrains dont il dispose de la maîtrise foncière à la date de notification du présent arrêté.

Les zones Z1 et Z2 sont représentées sur le plan en annexe sans préjudice des définitions précédentes.

ARTICLE 1.5.2. OBLIGATIONS DE L'EXPLOITANT

Pour garantir le maintien des zones de protection telles que définies au précédent article, l'exploitant s'assure que :

- la zone Z1 reste maintenue à l'intérieur des limites de propriété de l'établissement ;
- la zone Z2 est maintenue dans l'état décrit dans le dossier de demande d'autorisation par les mesures qui y sont détaillées.

Toute modification de l'occupation des sols dans la zone Z2 telle que définie précédemment doit être portée à la connaissance du préfet par le titulaire de la présente autorisation avec tous les éléments d'appréciation nécessaires notamment la réalisation de mesures de réduction des risques à la source ou d'aménagements complémentaires destinés à limiter la zone Z2 à l'intérieur des limites de l'établissement. Dans ce cas, l'efficacité des aménagements ou travaux proposés doit être justifiée par une étude de dangers spécifique préalable jointe au porté à connaissance évoqué ci-dessus.

L'exploitant respecte à l'intérieur de l'enceinte de son établissement les distances et les types d'occupation définis au précédent article. En particulier, il n'affecte pas les terrains situés dans l'enceinte de son établissement à des modes d'occupation contraires aux définitions précédentes.

L'exploitant transmet au Préfet les éléments nécessaires à l'actualisation des documents visés à l'article R. 512-6 du C.E. Ces éléments portent sur :

- les modifications notables susceptibles d'intervenir à la périphérie de ses installations ;
- les projets de modifications de ses installations. Ces modifications peuvent éventuellement entraîner une révision des zones de protection mentionnées précédemment.

CHAPITRE 1.6 SANS OBJET

CHAPITRE 1.7 MODIFICATIONS ET CESSATION D'ACTIVITÉ

ARTICLE 1.7.1. PORTER À CONNAISSANCE

Toute modification apportée par le demandeur aux installations, à leur mode d'utilisation ou à leur voisinage, et de nature à entraîner un changement notable des éléments du dossier de demande d'autorisation, est portée avant sa réalisation à la connaissance du Préfet avec tous les éléments d'appréciation.

ARTICLE 1.7.2. MISE À JOUR DES ETUDES D'IMPACT ET DE DANGERS

Les études d'impact et de dangers sont actualisées à l'occasion de toute modification notable telle que prévue à l'article R 512-33 du code de l'environnement. Ces compléments sont systématiquement communiqués au Préfet qui pourra demander une analyse critique d'éléments du dossier justifiant des vérifications particulières, effectuée par un organisme extérieur expert dont le choix est soumis à son approbation. Tous les frais engagés à cette occasion sont supportés par l'exploitant.

ARTICLE 1.7.3. EQUIPEMENTS ABANDONNÉS

Les équipements abandonnés ne doivent pas être maintenus dans les installations. Toutefois, lorsque leur enlèvement est incompatible avec les conditions immédiates d'exploitation, des dispositions matérielles interdiront leur réutilisation afin de garantir leur mise en sécurité et la prévention des accidents.

ARTICLE 1.7.4. TRANSFERT SUR UN AUTRE EMPLACEMENT

Tout transfert sur un autre emplacement des installations visées sous l'Article 1.2.1. du présent arrêté nécessite une nouvelle demande d'autorisation ou déclaration.

ARTICLE 1.7.5. CHANGEMENT D'EXPLOITANT

Dans le cas où l'établissement change d'exploitant, le successeur fait la déclaration au Préfet dans le mois qui suit la prise en charge de l'exploitation.

ARTICLE 1.7.6. CESSATION D'ACTIVITÉ

Sans préjudice des mesures de l'article R. 512-39-1 du code de l'environnement et pour l'application des articles R. 512-39-2 à R. 512-39-5, l'usage du site à prendre en compte est le suivant : réhabilitation en vue de permettre l'implantation d'activités de type industriel et commercial.

Lorsqu'une installation classée est mise à l'arrêt définitif, l'exploitant notifie au préfet la date de cet arrêt trois mois au moins avant celui-ci.

La notification prévue ci-dessus indique les mesures prises ou prévues pour assurer, dès l'arrêt de l'exploitation, la mise en sécurité du site.

En tout état de cause, pour assurer la mise en sécurité de son site, l'exploitant doit notamment procéder, dans un délai d'un mois à compter de la notification de l'arrêt de l'exploitation, à :

- l'évacuation ou l'élimination des produits dangereux, et celle des déchets présents sur le site ;
- des interdictions ou limitations d'accès au site ;
- la coupure de l'ensemble des utilités du site (alimentation en eau, alimentation en électricité, alimentation en gaz, etc.) ;
- la suppression des risques d'incendie et d'explosion ;
- la surveillance des effets de l'installation sur son environnement.

La notification comporte en outre une évaluation de l'état de pollution du sol et des eaux souterraines par les substances ou mélanges dangereux pertinents mentionnés à l'article 3 du règlement (CE) n°1272/2008 du 16 décembre 2008 modifié relatif à la classification, à l'étiquetage et à l'emballage des substances et des mélanges. Cette évaluation est fournie même si l'arrêt ne libère pas du terrain susceptible d'être affecté à un nouvel usage.

En cas de pollution significative du sol et des eaux souterraines, par des substances ou mélanges mentionnés à l'alinéa ci-dessus, intervenue depuis l'établissement du rapport de base mentionné au 3° du I de l'article R. 515-59, l'exploitant propose également dans sa notification les mesures permettant la remise du site dans l'état prévu à l'alinéa ci-dessous.

En tenant compte de la faisabilité technique des mesures envisagées, l'exploitant remet le site dans un état au moins similaire à celui décrit dans le rapport de base.

En outre, l'exploitant doit placer le site de l'installation dans un état tel qu'il ne puisse porter atteinte aux intérêts mentionnés à l'article L. 511-1 et qu'il permette un usage futur du site déterminé selon l'usage prévu au premier alinéa du présent article.

CHAPITRE 1.8 RESPECT DES AUTRES LÉGISLATIONS ET RÉGLEMENTATIONS

Les dispositions de cet arrêté préfectoral sont prises sans préjudice des autres législations et réglementations applicables, et notamment le code minier, le code civil, le code de l'urbanisme, le code du travail et le code général des collectivités territoriales, la réglementation sur les équipements sous pression.

Les droits des tiers sont et demeurent expressément réservés.

La présente autorisation ne vaut pas permis de construire.

TITRE 2 – GESTION DE L'ÉTABLISSEMENT

CHAPITRE 2.1 EXPLOITATION DES INSTALLATIONS

ARTICLE 2.1.1. OBJECTIFS GÉNÉRAUX

L'exploitant prend toutes les dispositions nécessaires dans la conception, l'aménagement, l'entretien et l'exploitation des installations pour :

- limiter le prélèvement et la consommation d'eau ;
- limiter les émissions de polluants dans l'environnement ;
- respecter les valeurs limites d'émissions pour les substances polluantes définies ci-après ;
- gérer les effluents et déchets en fonction de leurs caractéristiques, ainsi que réduire les quantités rejetées ;
- prévenir en toutes circonstances, l'émission, la dissémination ou le déversement, chroniques ou accidentels, directs ou indirects, de matières ou substances qui peuvent présenter des dangers ou inconvénients pour la commodité du voisinage, pour la santé, la sécurité, la salubrité publique, pour l'agriculture, pour la protection de la nature, de l'environnement et des paysages, pour l'utilisation rationnelle de l'énergie, pour la conservation des sites et des monuments ainsi que des éléments du patrimoine archéologique.

ARTICLE 2.1.2. ÉMISSIONS LUMINEUSES

De manière à réduire la consommation énergétique et les nuisances pour le voisinage, l'exploitant prend les dispositions suivantes :

- les éclairages intérieurs des locaux sont éteints une heure au plus tard après la fin de l'occupation de ces locaux ;
- les illuminations des façades des bâtiments ne peuvent être allumées avant le coucher du soleil et sont éteintes au plus tard à 1 heure.

Ces dispositions ne sont pas applicables aux installations d'éclairage destinées à assurer la protection des biens lorsqu'elles sont asservies à des dispositifs de détection de mouvement ou d'intrusion.

L'exploitant du bâtiment doit s'assurer que la sensibilité des dispositifs de détection et la temporisation du fonctionnement de l'installation sont conformes aux objectifs de sobriété poursuivis par la réglementation, ceci afin d'éviter que l'éclairage fonctionne toute la nuit.

ARTICLE 2.1.3. CONSIGNES D'EXPLOITATION

L'exploitant établit des consignes d'exploitation pour l'ensemble des installations comportant explicitement les vérifications à effectuer, en conditions d'exploitation normale, en périodes de démarrage, de dysfonctionnement ou d'arrêt momentané de façon à permettre en toutes circonstances le respect des dispositions du présent arrêté.

ARTICLE 2.1.4. CONDITIONS D'EXPLOITATION

Conditions de combustion :

a) Qualité des résidus

Les installations d'incinération sont exploitées de manière à atteindre un niveau d'incinération tel que la teneur en carbone organique total (COT) des cendres et mâchefers soit inférieure à 3 % du poids sec de ces matériaux ou que leur perte au feu soit inférieure à 5 % de ce poids sec.

b) Conditions de combustion

Les installations d'incinération sont conçues, équipées, construites et exploitées de manière à ce que, même dans les conditions les plus défavorables que l'on puisse prévoir, les gaz résultant du processus soient portés, après la dernière injection d'air de combustion, d'une façon contrôlée et homogène, à une température de 850 °C pendant deux secondes, mesurée à proximité de la paroi interne ou en un autre point représentatif de la chambre de combustion. Le temps de séjour doit être vérifié lors des essais de mise en service. La température doit être mesurée en continu.

c) Brûleurs d'appoint

Chaque ligne de co-incinération est équipée d'au moins un brûleur d'appoint, lequel doit s'enclencher automatiquement lorsque la température des gaz de combustion tombe en dessous de 850 °C, après la dernière injection d'air de combustion. Ces brûleurs sont aussi utilisés dans les phases de démarrage et d'extinction afin d'assurer en permanence la température de 850 °C pendant lesdites phases et aussi longtemps que des déchets non brûlés se trouvent dans la chambre de combustion.

Lors du démarrage et de l'extinction, ou lorsque la température des gaz de combustion tombe en dessous de 850 °C, les brûleurs d'appoint ne sont pas alimentés par des combustibles pouvant provoquer des émissions plus importantes que celles qu'entraînerait la combustion de gazole, de gaz liquide ou de gaz naturel.

d) Cas des installations de co-incinération

Les installations de co-incinération sont conçues, équipées, construites et exploitées de manière à ce que, même dans les conditions les plus défavorables, les gaz résultant de la co-incinération de déchets soient portés, d'une façon contrôlée et homogène, à une température de 850 °C pendant deux secondes.

e) Conditions de l'alimentation en déchets

Les installations de co-incinération possèdent et utilisent un système automatique qui empêche l'alimentation en déchets :

- pendant la phase de démarrage, jusqu'à ce que la température de 850 °C ou la température précisée au paragraphe f ait été atteinte ;
- chaque fois que la température de 850 °C n'est pas maintenue ;
- chaque fois que les mesures en continu prévues par l'article 28 montrent qu'une des valeurs limites d'émission est dépassée en raison d'un dérèglement ou d'une défaillance des systèmes d'épuration.

Performance énergétique :

La performance énergétique de l'installation d'incinération est calculée selon les indications de l'annexe VI de l'arrêté ministériel du 20 septembre 2002 relatif aux installations d'incinération et de co-incinération de déchets non-dangereux et aux installations incinérant des déchets d'activités de soins à risques infectieux.

L'opération de traitement des déchets par incinération peut être qualifiée d'opération de valorisation si toutes les conditions suivantes sont respectées :

- la performance énergétique de l'installation est supérieure ou égale à 0,65 ;

- l'exploitant évalue chaque année la performance énergétique de l'installation et les résultats de cette évaluation sont reportés dans le rapport annuel d'activité mentionné à l'article 9.4.1.2 du présent arrêté ;
- l'exploitant met en place les moyens de mesures nécessaires à la détermination de chaque paramètre pris en compte pour l'évaluation de la performance énergétique. Ces moyens de mesure font l'objet d'un programme de maintenance et d'étalonnage défini sous la responsabilité de l'exploitant. La périodicité de vérification d'un même moyen de mesure est annuelle. L'exploitant doit tenir à disposition de l'inspection des installations classées les résultats du programme de maintenance et d'étalonnage.

Si les conditions définies ci-dessus ne sont pas respectées, l'opération de traitement des déchets par incinération est qualifiée d'opération d'élimination.

Suivi du combustible :

L'exploitant met en place un livret chaufferie permettant de justifier les durées de fonctionnement de l'installation en fonction du pourcentage des différents combustibles. L'exploitant tient à jour un état indiquant la nature et la quantité de combustibles consommés, auquel est annexé un plan général des stockages.

ARTICLE 2.1.5. CONDITIONS D'ADMISSION DES DÉCHETS

Les déchets autorisés admis en combustible sont les suivants :

Code déchet	Libellé	Quantité (t/an)
03 01 05	déchets provenant de la transformation du bois et de la fabrication de panneaux et de meubles sciure de bois, copeaux, chutes, bois, panneaux de particules et placages autres que ceux visés à la rubrique 03 01 04	40 000
15 01 03	emballages de bois	
17 02 01	déchets de construction et de démolition – bois	
19 12 07	déchets provenant du traitement mécanique des déchets, bois autres que ceux visés à la rubrique 19 12 06	
20 01 38	déchets ménagers ou assimilés, fractions collectées séparément, sauf section 15 01, bois autres que ceux visés à la rubrique 20 01 37	
02 01 07	Déchets provenant de la sylviculture	20 700
03 01 01	Déchets d'écorce et de liège	
19 05 02	Fraction non compostée des déchets végétaux	

La provenance des déchets est limitée aux départements suivants :

- Eure-et-Loir ;
- Sarthe ;
- Eure ;
- Orne ;
- Loir et Cher ;
- Loiret ;
- Seine et Marne ;
- Essonne ;
- Yvelines ;
- Val d'Oise ;
- Paris.

Les combustibles utilisés présentent une qualité constante dans le temps en matière de PCI. À cette fin, l'exploitant met en place un programme de suivi qualitatif et quantitatif des combustibles utilisés.

I. L'exploitant de l'installation prend toutes les précautions nécessaires en ce qui concerne la livraison et la réception des combustibles dans le but de prévenir ou de limiter les effets négatifs sur l'environnement, en particulier la pollution de l'air, du sol, des eaux de surface et des eaux souterraines, ainsi que les odeurs, le bruit et les risques directs pour la santé des personnes. Avant d'accepter de réceptionner les combustibles dans ses installations, l'exploitant détermine la masse de chacun soit par pesage, soit par un moyen d'une efficacité équivalente. L'exploitant s'assure que les combustibles qu'il réceptionne sur son site ne sont pas radioactifs. Pour le garantir, les combustibles font l'objet d'une procédure de détection de la radioactivité sur site ou sur le site d'où ils proviennent.

II. L'exploitant s'assure de la conformité des combustibles utilisés en effectuant :

- un contrôle visuel à la livraison sur chaque lot. Les critères de vérification du contrôle visuel sont définis par l'exploitant dans le programme de suivi visé ci-dessus et permettent notamment de s'assurer de la conformité du combustible en termes de présence de corps étrangers tels que ferrailles ou pierres et autres matériaux inertes ou indésirables à la combustion ;

- une analyse de la teneur de l'ensemble des paramètres ci-après, au minimum une fois par an par fournisseur pour les déchets de bois :

Paramètre	Méthode d'analyse
Mercur	Selon les normes en vigueur
Chlore	
Brome	
Total des halogénés (Brome, Chlore, Fluor et iode)	

Lorsque les résultats d'analyses réalisées sur un lot conformément à l'alinéa précédent ne respectent pas son cahier des charges, l'exploitant refuse immédiatement toute livraison par le fournisseur concerné de ce type de combustible.

Les livraisons de ce type de combustible par le fournisseur concerné sont de nouveau acceptées dès lors que l'exploitant dispose de résultats d'analyses attestant de la conformité au cahier des charges.

III. – Les combustibles sont déchargés dès leur arrivée sur le site sur une aire étanche ou dans une fosse étanche prévu à cet effet et stockés en silo.

IV. – Les installations sont équipées de telle sorte que l'entreposage des combustibles et l'approvisionnement de la chaudière ou du four ne soient pas à l'origine de nuisances olfactives pour le voisinage. L'aire de déchargement des combustibles est conçue pour éviter tout envol de déchets et de poussières ou écoulement d'effluents liquides vers l'extérieur.

V. – L'exploitant établit et tient à jour un registre chronologique où sont consignées, pour chaque flux de combustibles, les informations suivantes :

- la fiche d'identification de chaque lot reçu ;
- la date de réception de chaque lot ;
- la nature du combustible entrant (code du déchet au regard de la nomenclature définie à l'annexe II de l'article R. 541-8 du code de l'environnement) ;
- la quantité ;
- le nom et l'adresse de l'installation expéditrice ;
- le nom et l'adresse du ou des transporteurs, ainsi que leur numéro de récépissé mentionné à l'article R. 541-53 du code de l'environnement en ce qui concerne le bois déchets ;

Ce registre comptabilise par fournisseur le tonnage réceptionné par type de combustibles, le résultat du contrôle visuel et, le cas échéant, les résultats d'analyses effectuées au titre du paragraphe précédent. Il est tenu à disposition de l'inspection des installations classées pendant trois ans.

CHAPITRE 2.2 RÉSERVES DE PRODUITS OU MATIÈRES CONSOMMABLES

ARTICLE 2.2.1. RÉSERVES DE PRODUITS

L'établissement dispose de réserves suffisantes de produits ou matières consommables utilisés de manière courante ou occasionnelle pour assurer la protection de l'environnement tels que manches de filtre, produits de neutralisation, liquides inhibiteurs, produits absorbants...

CHAPITRE 2.3 INTÉGRATION DANS LE PAYSAGE

ARTICLE 2.3.1. PROPRETÉ

L'exploitant prend les dispositions appropriées qui permettent d'intégrer l'installation dans le paysage. L'ensemble des installations est maintenu propre et entretenu en permanence.

L'exploitant prend les mesures nécessaires afin d'éviter la dispersion sur les voies publiques et les zones environnantes de poussières, papiers, boues, déchets...

CHAPITRE 2.4 DANGER OU NUISANCE NON PRÉVENUS

Tout danger ou nuisance non susceptible d'être prévenu par les prescriptions du présent arrêté est immédiatement porté à la connaissance du Préfet par l'exploitant.

CHAPITRE 2.5 INCIDENTS OU ACCIDENTS

ARTICLE 2.5.1. DÉCLARATION ET RAPPORT

L'exploitant est tenu à déclarer dans les meilleurs délais à l'inspection des installations classées les accidents ou incidents survenus du fait du fonctionnement de son installation qui sont de nature à porter atteinte aux intérêts mentionnés à l'article L. 511-1 du code de l'environnement.

Un rapport d'accident ou, sur demande de l'inspection des installations classées, un rapport d'incident est transmis par l'exploitant à l'inspection des installations classées. Il précise notamment les circonstances et les causes de l'accident ou de l'incident, les effets sur les personnes et l'environnement, les mesures prises ou envisagées pour éviter un accident ou un incident similaire et pour en pallier les effets à moyen ou long terme.

Ce rapport est transmis sous 15 jours à l'inspection des installations classées.

CHAPITRE 2.6 RÉCAPITULATIF DES DOCUMENTS TENUS À LA DISPOSITION DE L'INSPECTION

L'exploitant doit établir, tenir à jour et tenir à la disposition de l'inspection des installations classées sur le site, un dossier comportant les documents suivants :

- le dossier de demande d'autorisation initial,
- les plans tenus à jour,
- les récépissés de déclaration et les prescriptions générales, en cas d'installations soumises à déclaration non couvertes par un arrêté d'autorisation,
- les arrêtés préfectoraux relatifs aux installations soumises à autorisation, pris en application de la législation relative aux installations classées pour la protection de l'environnement,
- tous les documents, enregistrements, résultats de vérification et registres répertoriés dans le présent arrêté. Ces documents peuvent être informatisés, mais dans ce cas des dispositions doivent être prises pour la sauvegarde des données. Ces documents sont tenus à la disposition de l'inspection des installations classées sur le site durant 5 années au minimum.

CHAPITRE 2.7 RÉCAPITULATIF DES DOCUMENTS À TRANSMETTRE

L'exploitant doit transmettre au Préfet et/ou à l'inspection les documents suivants :

Article	Document (se référer à l'article correspondant)	
Article 1.5.2.	Actualisation des éléments du dossier d'autorisation d'exploiter	
Article 1.7.1.	Modification des installations	
Article 1.7.2.	Mise à jour de l'étude de dangers	
Article 1.7.5.	Changement d'exploitant	
Article 1.7.6.	Cessation d'activité	
Article 2.5.1.	Déclaration des accidents et incidents	
Article 7.2.3.	Information préventive des exploitants des autres installations classées sur les risques d'accident majeur	
Article 9.2.5.	Organisme de contrôle des émissions sonores	
Article 9.3.2.	Résultats d'auto-surveillance	
Article 9.4.1.	Bilan environnement annuel	
Article 9.4.2.	Dossier en vue du réexamen des prescriptions de l'arrêté d'autorisation (pour les établissements IED selon les articles R. 515-70 à R. 515-73 du CE)	Dans un délai de 12 mois à compter de la publication au Journal Officiel de l'Union Européenne des décisions concernant les conclusions sur les meilleures techniques disponibles relatives à la rubrique principale WI

TITRE 3 – PRÉVENTION DE LA POLLUTION ATMOSPHÉRIQUE

CHAPITRE 3.1 CONCEPTION DES INSTALLATIONS

ARTICLE 3.1.1. DISPOSITIONS GÉNÉRALES

L'exploitant prend toutes les dispositions nécessaires dans la conception, l'exploitation et l'entretien des installations de manière à limiter les émissions à l'atmosphère, y compris diffuses, notamment par la mise en œuvre de technologies propres, le développement de techniques de valorisation, la collecte sélective et le traitement des effluents en fonction de leurs caractéristiques et la réduction des quantités rejetées en optimisant notamment l'efficacité énergétique.

Les installations de traitement doivent être conçues, exploitées et entretenues de manière à réduire à leur minimum les durées d'indisponibilité pendant lesquelles elles ne peuvent assurer pleinement leur fonction.

Les installations de traitement d'effluents gazeux sont conçues, exploitées et entretenues de manière :

- à faire face aux variations de débit, température et composition des effluents,
- à réduire au minimum leur durée de dysfonctionnement et d'indisponibilité.

Si une indisponibilité est susceptible de conduire à un dépassement des valeurs limites imposées, l'exploitant prend les dispositions nécessaires pour réduire la pollution émise en réduisant ou en arrêtant les installations concernées. L'inspection des installations classées en est alors informée.

Les consignes d'exploitation de l'ensemble des installations comportent explicitement les contrôles à effectuer, en marche normale et à la suite d'un arrêt pour travaux de modification ou d'entretien, de façon à permettre en toute circonstance le respect des dispositions du présent arrêté.

Le brûlage à l'air libre est interdit.

ARTICLE 3.1.2. POLLUTIONS ACCIDENTELLES

Les dispositions appropriées sont prises pour réduire la probabilité des émissions accidentelles et pour que les rejets correspondants ne présentent pas de dangers pour la santé et la sécurité publique. La conception et l'emplacement des dispositifs de sécurité destinés à protéger les appareillages contre une surpression interne doivent être tels que cet objectif soit satisfait, sans pour cela diminuer leur efficacité ou leur fiabilité.

L'exploitant met en place un dispositif de mesure et d'enregistrement des paramètres suivants :

- vitesse et direction du vent.

ARTICLE 3.1.3. ODEURS

Les dispositions nécessaires sont prises pour que l'établissement ne soit pas à l'origine de gaz odorants susceptibles d'incommoder le voisinage, de nuire à la santé ou à la sécurité publique.

L'inspection des installations classées peut demander la réalisation d'une campagne d'évaluation de l'impact olfactif de l'installation afin de permettre une meilleure prévention des nuisances

ARTICLE 3.1.4. VOIES DE CIRCULATION

Sans préjudice des règlements d'urbanisme, l'exploitant doit prendre les dispositions nécessaires pour prévenir les envols de poussières et de matières diverses :

- les voies de circulation et aires de stationnement des véhicules sont aménagées (formes de pente, revêtement, etc.), et convenablement nettoyées,
- les véhicules sortant de l'installation n'entraînent pas de dépôt de poussière ou de boue sur les voies de circulation. Pour cela des dispositions telles que le lavage des roues des véhicules doivent être prévues en cas de besoin,
- les surfaces où cela est possible sont engazonnées,
- des écrans de végétation sont mis en place le cas échéant.

Des dispositions équivalentes peuvent être prises en lieu et place de celles-ci.

ARTICLE 3.1.5. ÉMISSIONS DIFFUSES ET ENVOLS DE POUSSIÈRES

Les stockages de produits pulvérulents sont confinés (récipients, silos, bâtiments fermés) et les installations de manipulation, transvasement, transport de produits pulvérulents sont, sauf impossibilité technique démontrée, munies de dispositifs de capotage et d'aspiration permettant de réduire les envols de poussières. Si nécessaire, les dispositifs d'aspiration sont raccordés à une installation de dépoussiérage en vue de respecter les dispositions du présent arrêté. Les équipements et aménagements correspondants satisfont par ailleurs la prévention des risques d'incendie et d'explosion (événements pour les tours de séchage, les dépoussiéreurs...).

CHAPITRE 3.2 CONDITIONS DE REJET

ARTICLE 3.2.1. DISPOSITIONS GÉNÉRALES

Les principaux paramètres permettant de s'assurer de la bonne marche des installations de traitement doivent être contrôlés périodiquement ou en continu avec asservissement à une alarme. Les résultats de ces contrôles sont portés sur un registre, éventuellement informatisé, tenu à la disposition de l'inspection des installations classées.

Les points de rejet dans le milieu naturel doivent être en nombre aussi réduit que possible. Tout rejet non prévu au présent chapitre ou non conforme à ses dispositions est interdit.

Les ouvrages de rejet doivent permettre une bonne diffusion dans le milieu récepteur.

Les rejets à l'atmosphère sont, dans toute la mesure du possible, collectés et évacués, après traitement éventuel, par l'intermédiaire de cheminées pour permettre une bonne diffusion des rejets. La forme des conduits, notamment dans leur partie la plus proche du débouché à l'atmosphère, est conçue de façon à favoriser au maximum l'ascension des gaz dans l'atmosphère. La partie terminale de la cheminée peut comporter un convergent réalisé suivant les règles de l'art lorsque la vitesse d'éjection est plus élevée que la vitesse choisie pour les gaz dans la cheminée. L'emplacement de ces conduits est tel qu'il ne peut y avoir à aucun moment siphonnage des effluents rejetés dans les conduits ou prises d'air avoisinant. Les contours des conduits ne présentent pas de point anguleux et la variation de la section des conduits au voisinage du débouché est continue et lente.

Les poussières, gaz polluants ou odeurs sont, dans la mesure du possible, captés à la source et canalisés, sans préjudice des règles relatives à l'hygiène et à la sécurité des travailleurs.

Les conduits d'évacuation des effluents atmosphériques nécessitant un suivi, dont les points de rejet sont repris ci-après, doivent être aménagés (plate-forme de mesure, orifices, fluides de fonctionnement, emplacement des appareils,

longueur droite pour la mesure des particules) de manière à permettre des mesures représentatives des émissions de polluants à l'atmosphère. En particulier les dispositions de la norme NF 44-052 et EN 13284-1 sont respectées.

Ces points doivent être aménagés de manière à être aisément accessibles et permettre des interventions en toute sécurité. Toutes les dispositions doivent également être prises pour faciliter l'intervention d'organismes extérieurs à la demande de l'inspecteur des installations classées.

Les incidents ayant entraîné le fonctionnement d'une alarme et/ou l'arrêt des installations ainsi que les causes de ces incidents et les remèdes apportés sont également consignés dans un registre.

La dilution des rejets atmosphériques est interdite.

Indisponibilité des dispositifs de traitements :

La durée maximale des arrêts, dérèglements ou défaillances techniques des installations de co-incinération, de traitement des effluents aqueux et atmosphériques pendant lesquels les concentrations dans les rejets peuvent dépasser les valeurs limites fixées ne peut excéder quatre heures sans interruption lorsque les mesures en continu prévues montrent qu'une valeur limite de rejet à l'atmosphère est dépassée. La durée cumulée de fonctionnement sur une année dans de telles conditions doit être inférieure à soixante heures.

Les valeurs limites d'émission fixées pour le monoxyde de carbone et pour les substances organiques à l'état de gaz ou de vapeur, exprimées en carbone organique total, ne doivent pas être dépassées. Les conditions relatives au niveau d'incinération à atteindre doivent être respectées.

Indisponibilité des dispositifs de mesure :

a) Dispositifs de mesure en semi-continu.

Sur une année, le temps cumulé d'indisponibilité d'un dispositif de mesure en semi-continu ne peut excéder 15 % du temps de fonctionnement de l'installation.

b) Dispositifs de mesure en continu.

Le temps cumulé d'indisponibilité d'un dispositif de mesure en continu ne peut excéder soixante heures cumulées sur une année. En tout état de cause, toute indisponibilité d'un tel dispositif ne peut excéder dix heures sans interruption.

ARTICLE 3.2.2. CONDUITS ET INSTALLATIONS RACCORDÉES

N° de conduit	Installations raccordées	Puissance	Capacité	Combustible	PCI du mélange entrant
1	Chaudière + surchauffeur + brûleur de démarrage et d'appoint	38 MW (25 + 2,5 + 2,5 + 12)	8 t/h (60 700 t/an)	Bois déchets, biomasse (Chaudière) et gaz (surchauffeur et brûleur)	6 500 à 15 000 kJ/kg

ARTICLE 3.2.3. CONDITIONS GÉNÉRALES DE REJET

Conduit N°	Hauteur en m	Diamètre en m	Débit nominal en Nm ³ /h	Vitesse mini d'éjection en m/s
1	35	1,25	52 550	12

Le débit des effluents gazeux est exprimé en mètres cubes par heure rapporté à des conditions normalisées de température (273 kelvins), de pression (101,3 kilopascals) avec une teneur en oxygène de 11 % après déduction de la vapeur d'eau (gaz secs).

ARTICLE 3.2.4. VALEURS LIMITES D'ÉMISSIONS DANS LES REJETS ATMOSPHÉRIQUES

Les rejets issus des installations doivent respecter les valeurs limites suivantes en concentration, les volumes de gaz étant rapportés :

- à des conditions normalisées de température (273 kelvins) et de pression (101,3 kilo pascals) après déduction de la vapeur d'eau (gaz secs) ;
- à une teneur en O₂ ou CO₂ précisée dans le tableau ci-dessous.

Conduit n°1 :

Paramètres	Concentration moyenne journalière en mg/Nm ³	Flux en g/h
Concentration en O ₂ ou CO ₂ de référence	11%	/
Poussières, y compris particules fines	12	630
SO ₂	69	3 625
NO _x en équivalent NO ₂	209	10 937
CO	71	3 721
HCl	9	466
HF	1,6	81
substances organiques à l'état de gaz ou de vapeur exprimées en carbone organique total exprimé en COT	17	893
Métaux et leurs composés (Sb+As+Pb+Cr+Co+Cu+Mn+Ni+V)	0,45	23,6
Hg	0,04	2,1

Paramètres	Concentration moyenne journalière en mg/Nm ³	Flux en g/h
NH3	22	1 142
Cd + TI	0,04	2,1
PCDD et PCDF	0,1 ng/Nm ³	4,5 µg/h
HAP	0,01	0,5

Pour déterminer la concentration totale en dioxines et furannes comme la somme des concentrations en dioxines et furannes, il convient, avant de les additionner, de multiplier les concentrations massiques des dioxines et furannes énumérées ci-après par les facteurs d'équivalence suivants (en utilisant le concept d'équivalent toxique) :

		FACTEUR d'équivalence toxique
2,3,7,8	Tétrachlorodibenzodioxine (TCDD)	1
1,2,3,7,8	Pentachlorodibenzodioxine (PeCDD)	0,5
1,2,3,4,7,8	Hexachlorodibenzodioxine (HxCDD)	0,1
1,2,3,6,7,8	Hexachlorodibenzodioxine (HxCDD)	0,1
1,2,3,7,8,9	Hexachlorodibenzodioxine (HxCDD)	0,1
1,2,3,4,6,7,8	Heptachlorodibenzodioxine (HpCDD)	0,01
	Octachlorodibenzodioxine (OCDD)	0,001
2,3,7,8	Tétrachlorodibenzofuranne (TCDF)	0,1
2,3,4,7,8	Peniachlorodibenzofuranne (PeCDFL)	0,5
1,2,3,7,8	Pentachlorodibenzofuranne (PeCDF)	0,05
1,2,3,4,7,8	Hexachlorodibenzofuranne (HxCDF)	0,1
1,2,3,6,7,8	Hexachlorodibenzofuranne (HxCDF)	0,1
1,2,3,7,8,9	Hexachlorodibenzofuranne (HxCDFI)	0,1
2,3,4,6,7,8	Hexachlorodibenzofuranne (HxCDF)	0,1
1,2,3,4,6,7,8	Heptachlorodibenzofuranne (HpCDF)	0,01
1,2,3,4,7,8,9	Heptachlorodibenzofuranne (HpCDF)	0,01
	Octachlorodibenzofuranne (OCDF)	0,001

TITRE 4 PROTECTION DES RESSOURCES EN EAUX ET DES MILIEUX AQUATIQUES

CHAPITRE 4.1 PRÉLÈVEMENTS ET CONSOMMATIONS D'EAU

ARTICLE 4.1.1. ORIGINE DES APPROVISIONNEMENTS EN EAU

La réfrigération en circuit ouvert est interdite.

L'exploitant prend toutes les dispositions nécessaires dans la conception et l'exploitation de ses installations, le remplacement du matériel, pour limiter la consommation d'eau de l'établissement.

ARTICLE 4.1.2. PRESCRIPTIONS SUR LES PRÉLÈVEMENTS D'EAU ET LES REJETS AQUEUX EN CAS DE SÉCHERESSE

En période de sécheresse, l'exploitant doit prendre des mesures de restriction d'usage permettant :

- de limiter les prélèvements aux strictes nécessités des processus industriels,
- d'informer le personnel de la nécessité de préserver au mieux la ressource en eau par toute mesure d'économie ;
- d'exercer une vigilance accrue sur les rejets que l'établissement génère vers le milieu naturel, avec notamment des observations journalières et éventuellement une augmentation de la périodicité des analyses d'auto surveillance ;
- de signaler toute anomalie qui entraînerait une pollution du cours d'eau ou de la nappe d'eau souterraine.

Si, à quelque échéance que ce soit, l'administration décidait dans un but d'intérêt général, notamment du point de vue de la lutte contre la pollution des eaux et leur régénération, dans le but de satisfaire ou de concilier les intérêts mentionnés à l'article L.211-1 du code de l'environnement, de la salubrité publique, de la police et de la répartition des eaux, de modifier d'une manière temporaire ou définitive l'usage des avantages concédés par le présent arrêté, le permissionnaire ne pourrait réclamer aucune indemnité.

ARTICLE 4.1.3. PROTECTION DES RÉSEAUX D'EAU POTABLE ET DES MILIEUX DE PRÉLÈVEMENT

Article 4.1.3.1. Réseau d'alimentation en eau potable

Un ou plusieurs réservoirs de coupure ou bacs de disconnexion ou tout autre équipement présentant des garanties équivalentes sont installés afin d'isoler les réseaux d'eaux industrielles et pour éviter des retours de substances dans les réseaux d'adduction d'eau publique.

CHAPITRE 4.2 COLLECTE DES EFFLUENTS LIQUIDES

ARTICLE 4.2.1. DISPOSITIONS GÉNÉRALES

Tous les effluents aqueux sont canalisés. Tout rejet d'effluent liquide non prévu au présent chapitre et au CHAPITRE 4.3 ou non conforme à leurs dispositions est interdit.

A l'exception des cas accidentels où la sécurité des personnes ou des installations serait compromise, il est interdit d'établir des liaisons directes entre les réseaux de collecte des effluents devant subir un traitement ou être détruits et le milieu récepteur.

Les procédés de traitement non susceptibles de conduire à un transfert de pollution sont privilégiés pour l'épuration des effluents.

ARTICLE 4.2.2. PLAN DES RÉSEAUX

Un schéma de tous les réseaux d'eau et un plan des égouts sont établis par l'exploitant, régulièrement mis à jour, notamment après chaque modification notable, et datés. Ils sont tenus à la disposition de l'inspection des installations classées ainsi que des services d'incendie et de secours.

Le plan des réseaux d'alimentation et de collecte doit notamment faire apparaître :

- l'origine et la distribution de l'eau d'alimentation,
- les dispositifs de protection de l'alimentation (bac de disconnexion, implantation des disconnecteurs ou tout autre dispositif permettant un isolement avec la distribution alimentaire, ...)
- les secteurs collectés et les réseaux associés
- les ouvrages de toutes sortes (vannes, compteurs...)
- les ouvrages d'épuration interne avec leurs points de contrôle et les points de rejet de toute nature (interne ou au milieu).

ARTICLE 4.2.3. ENTRETIEN ET SURVEILLANCE

Les réseaux de collecte des effluents sont conçus et aménagés de manière à être curables, étanches et résister dans le temps aux actions physiques et chimiques des effluents ou produits susceptibles d'y transiter.

L'exploitant s'assure par des contrôles appropriés et préventifs de leur bon état et de leur étanchéité.

Les différentes canalisations accessibles sont repérées conformément aux règles en vigueur.

Les canalisations de transport de substances et mélanges dangereux à l'intérieur de l'établissement sont aériennes.

ARTICLE 4.2.4. PROTECTION DES RÉSEAUX INTERNES À L'ÉTABLISSEMENT

Les effluents aqueux rejetés par les installations ne sont pas susceptibles de dégrader les réseaux d'égouts ou de dégager des produits toxiques ou inflammables dans ces égouts, éventuellement par mélange avec d'autres effluents.

Article 4.2.4.1. Isolement avec les milieux

Un système doit permettre l'isolement des réseaux d'assainissement de l'établissement par rapport à l'extérieur. Ces dispositifs sont maintenus en état de marche, signalés et actionnables en toute circonstance localement et/ou à partir d'un poste de commande. Leur entretien préventif et leur mise en fonctionnement sont définis par consigne.

CHAPITRE 4.3 TYPES D'EFFLUENTS, LEURS OUVRAGES D'ÉPURATION ET LEURS CARACTÉRISTIQUES DE REJET AU MILIEU

ARTICLE 4.3.1. IDENTIFICATION DES EFFLUENTS

L'exploitant est en mesure de distinguer les différentes catégories d'effluents suivants :

- Eaux domestiques ;
- Eaux pluviales non-polluées ;
- Eaux pluviales susceptibles d'être polluées ;
- Excédent des eaux de process non-recyclées (production d'eau déminéralisée, refroidissement des purges de chaudières, appoint pour le ramonage, appoint pour le réseau de chaleur, extinction des mâchefers) ;
- Eaux d'extinction d'un éventuel incendie.

ARTICLE 4.3.2. COLLECTE DES EFFLUENTS

Les effluents pollués ne contiennent pas de substances de nature à gêner le bon fonctionnement des ouvrages de traitement.

La dilution des effluents est interdite. En aucun cas elle ne doit constituer un moyen de respecter les valeurs seuils de rejets fixées par le présent arrêté. Il est interdit d'abaisser les concentrations en substances polluantes des rejets par simples dilutions autres que celles résultant du rassemblement des effluents normaux de l'établissement ou celles nécessaires à la bonne marche des installations de traitement.

Les rejets directs ou indirects d'effluents dans la (les) nappe(s) d'eaux souterraines ou vers les milieux de surface non visés par le présent arrêté sont interdits.

ARTICLE 4.3.3. GESTION DES OUVRAGES : CONCEPTION, DYSFONCTIONNEMENT

La conception et la performance des installations de traitement (ou de pré-traitement) des effluents aqueux permettent de respecter les valeurs limites imposées au rejet par le présent arrêté. Elles sont entretenues, exploitées et surveillées de manière à réduire au minimum les durées d'indisponibilité ou à faire face aux variations des caractéristiques des effluents bruts (débit, température, composition...) y compris à l'occasion du démarrage ou d'arrêt des installations.

Si une indisponibilité ou un dysfonctionnement des installations de traitement est susceptible de conduire à un dépassement des valeurs limites imposées par le présent arrêté, l'exploitant prend les dispositions nécessaires pour réduire la pollution émise en limitant ou en arrêtant si besoin les fabrications concernées.

Les dispositions nécessaires doivent être prises pour limiter les odeurs provenant du traitement des effluents ou dans les canaux à ciel ouvert (conditions anaérobies notamment).

ARTICLE 4.3.4. ENTRETIEN ET CONDUITE DES INSTALLATIONS DE TRAITEMENT

Les principaux paramètres permettant de s'assurer de la bonne marche des installations de traitement des eaux polluées sont mesurés périodiquement et portés sur un registre.

La conduite des installations est confiée à un personnel compétent disposant d'une formation initiale et continue.

Un registre spécial est tenu sur lequel sont notés les incidents de fonctionnement des dispositifs de collecte, de traitement, de recyclage ou de rejet des eaux, les dispositions prises pour y remédier et les résultats des mesures et contrôles de la qualité des rejets auxquels il a été procédé.

ARTICLE 4.3.5. LOCALISATION DES POINTS DE REJET

Les réseaux de collecte des effluents générés par l'établissement aboutissent aux points de rejet qui présentent les caractéristiques suivantes :

Point de rejet vers le milieu récepteur codifié par le présent arrêté	N°1
Nature des effluents	Eaux de process
Exutoire du rejet	Station d'épuration
Traitement avant rejet	Fosse de décantation et de remise à pH (une partie de ces eaux sont recyclées)
Station de traitement collective	Station d'épuration de Mainvilliers
Conditions de raccordement	Autorisation de raccordement et convention de rejets

Point de rejet vers le milieu récepteur codifié par le présent arrêté	N°2
Nature des effluents	Eaux pluviales susceptibles d'être polluées et non polluées
Exutoire du rejet	Passage des eaux pluviales susceptibles d'être polluées par le déboureur-déshuileur avant de rejoindre le bassin de récupération des eaux pluviales du site et rejet au milieu naturel via le bassin d'infiltration de la ZAC de Gellainville
Traitement avant rejet	Déboureur-déshuileur
Milieu naturel	Bassin d'infiltration de la ZAC de Gellainville
Conditions de raccordement	Autorisation de raccordement

Point de rejet vers le milieu récepteur codifié par le présent arrêté	N°3
Nature des effluents	Eaux domestiques
Exutoire du rejet	Station d'épuration
Traitement avant rejet	Aucun
Milieu naturel	Station d'épuration de Mainvilliers
Conditions de raccordement	Autorisation de raccordement

ARTICLE 4.3.6. CONCEPTION, AMÉNAGEMENT ET EQUIPEMENT DES OUVRAGES DE REJET

Article 4.3.6.1. Conception

Les dispositifs de rejet des effluents liquides sont aménagés de manière à :

- réduire autant que possible la perturbation apportée au milieu récepteur, aux abords du point de rejet, en fonction de l'utilisation de l'eau à proximité immédiate et à l'aval de celui-ci.

Ils doivent, en outre, permettre une bonne diffusion des effluents dans le milieu récepteur.

En cas d'occupation du domaine public, une convention est passée avec le service de l'Etat compétent.

Les dispositions du présent arrêté s'appliquent sans préjudice de l'autorisation délivrée par la collectivité à laquelle appartient le réseau public et l'ouvrage de traitement collectif, en application de l'article L.1331-10 du code de la santé publique. Cette autorisation est transmise par l'exploitant au Préfet.

Article 4.3.6.2. Aménagement

4.3.6.2.1 Aménagement des points de prélèvements

Sur chaque ouvrage de rejet d'effluents liquides est prévu un point de prélèvement d'échantillons et des points de mesure (débit, température, concentration en polluant, ...).

Ces points sont aménagés de manière à être aisément accessibles et permettre des interventions en toute sécurité. Toutes les dispositions doivent également être prises pour faciliter les interventions d'organismes extérieurs à la demande de l'inspection des installations classées.

Les agents des services publics, notamment ceux chargés de la Police des eaux, doivent avoir libre accès aux dispositifs de prélèvement qui équipent les ouvrages de rejet vers le milieu récepteur.

4.3.6.2.2 Section de mesure

Ces points sont implantés dans une section dont les caractéristiques (rectitude de la conduite à l'amont, qualité des parois, régime d'écoulement) permettent de réaliser des mesures représentatives de manière à ce que la vitesse n'y soit pas sensiblement ralentie par des seuils ou obstacles situés à l'aval et que l'effluent soit suffisamment homogène.

ARTICLE 4.3.7. CARACTÉRISTIQUES GÉNÉRALES DE L'ENSEMBLE DES REJETS

Les effluents rejetés doivent être exempts :

- de matières flottantes,
- de produits susceptibles de dégager, en égout ou dans le milieu naturel, directement ou indirectement, des gaz ou vapeurs toxiques, inflammables ou odorantes,
- de tout produit susceptible de nuire à la conservation des ouvrages, ainsi que des matières déposables ou précipitables qui, directement ou indirectement, sont susceptibles d'entraver le bon fonctionnement des ouvrages.

Les effluents doivent également respecter les caractéristiques suivantes :

- Température : < 30°C
- pH : compris entre 5,5 et 8,5 (ou 9,5 s'il y a neutralisation alcaline)
- Couleur : modification de la coloration du milieu récepteur mesurée en un point représentatif de la zone de mélange inférieure à 100 mg Pt/l
- Débit : $\leq 32 \text{ m}^3/\text{j}$

ARTICLE 4.3.8. GESTION DES EAUX POLLUÉES ET DES EAUX RÉSIDUAIRES INTERNES À L'ÉTABLISSEMENT

Les réseaux de collecte sont conçus pour évacuer séparément chacune des diverses catégories d'eaux polluées issues des activités ou sortant des ouvrages d'épuration interne vers les traitements appropriés avant d'être évacuées vers le milieu récepteur autorisé à les recevoir.

ARTICLE 4.3.9. VALEURS LIMITES D'ÉMISSION DES EAUX RÉSIDUAIRES APRÈS ÉPURATION

L'exploitant est tenu de respecter, avant rejet des eaux résiduaires dans le milieu récepteur considéré et après leur épuration, les valeurs limites en concentration et flux ci-dessous définies, sans préjudice des conditions fixées dans l'autorisation de déversement dans le réseau.

Référence du rejet vers le milieu récepteur : N °1 (Cf. repérage du rejet sous l'Article 4.3.5.)

Paramètre	Valeur limite de rejet (mg/l) en station d'épuration	Flux (g/j)
MEST	30	960
COT	40	1 280
DCO	125	4 000
Cyanures libres	0,1	3,2
Chrome hexavalent	0,1	3,2
plomb et composés exprimés en Pb	0,2	6,4
cuivre et composés exprimés en Cu	0,5	16
chrome et composés exprimés en Cr	0,5	16
nickel et composés exprimés en Ni	0,5	16
zinc et composés exprimés en Zn	1,5	48
cadmium et composés exprimés en Cd	0,05	1,6
mercure et composés exprimés en Hg	0,03	1
arsenic et composés exprimés en As	0,1	3,2
thallium et composés exprimés en Tl	0,05	1,6
hydrocarbures totaux	5	160
Fluorures	15	480
Composés organiques halogénés (en AOX)	5	160
Dioxines et furannes	0,3 ng/L TEQ	/

Référence du rejet vers le milieu récepteur : N °2 (Cf. repérage du rejet sous l'Article 4.3.5.)

Paramètre	Valeur limite de rejet (mg/l) en station d'épuration
MEST	35
Hydrocarbures totaux	5

ARTICLE 4.3.10. EAUX PLUVIALES SUSCEPTIBLES D'ÊTRE POLLUÉES

Les eaux pluviales polluées et collectées dans les installations sont éliminées vers les filières de traitement des déchets appropriées. En l'absence de pollution préalablement caractérisée, elles peuvent être évacuées vers le milieu récepteur dans les limites autorisées par le présent arrêté.

Il est interdit d'établir des liaisons directes entre les réseaux de collecte des eaux pluviales et les réseaux de collecte des effluents pollués ou susceptibles d'être pollués.

TITRE 5 - DÉCHETS

CHAPITRE 5.1 PRINCIPES DE GESTION

ARTICLE 5.1.1. LIMITATION DE LA PRODUCTION DE DÉCHETS

L'exploitant prend toutes les dispositions nécessaires dans la conception, l'aménagement, et l'exploitation de ses installations pour :

- en priorité, prévenir et réduire la production et la nocivité des déchets, notamment en agissant sur la conception, la fabrication et la distribution des substances et produits et en favorisant le réemploi, diminuer les incidences globales de l'utilisation des ressources et améliorer l'efficacité de leur utilisation ;
- assurer une bonne gestion des déchets de son entreprise en privilégiant, dans l'ordre :
 - a) la préparation en vue de la réutilisation ;
 - b) le recyclage ;
 - c) toute autre valorisation, notamment la valorisation énergétique ;
 - d) l'élimination.

Cet ordre de priorité peut être modifié si cela se justifie compte tenu des effets sur l'environnement et la santé humaine, et des conditions techniques et économiques. L'exploitant tient alors les justifications nécessaires à disposition de l'inspection des installations classées.

ARTICLE 5.1.2. SÉPARATION DES DÉCHETS

L'exploitant effectue à l'intérieur de son établissement la séparation des déchets (dangereux ou non) de façon à faciliter leur traitement ou leur élimination dans des filières spécifiques.

Les déchets sont définis par l'article R. 541-8 du code de l'environnement. Ils sont répertoriés selon les deux catégories suivantes : les déchets non dangereux et les déchets dangereux.

Les déchets d'emballage visés par les articles R. 543-66 à R. 543-72 du code de l'environnement sont valorisés par réemploi, recyclage ou toute autre action visant à obtenir des déchets valorisables ou de l'énergie.

Les huiles usagées doivent être éliminées conformément aux articles R. 543-3 à R. 543-15 du code de l'environnement et R 543-40 du code de l'environnement portant réglementation de la récupération des huiles usagées et ses textes d'application (arrêté ministériel du 28 janvier 1999). Elles doivent être remises à des opérateurs agréés (ramasseurs ou exploitants d'installations d'élimination). Dans l'attente de leur ramassage, elles sont stockées dans des réservoirs étanches et dans des conditions de séparation satisfaisantes, évitant notamment les mélanges avec de l'eau ou tout autre déchet non huileux ou contaminé par des PCB.

Les piles et accumulateurs usagés doivent être éliminés conformément aux dispositions des articles R. 543-128-1 à R. 543-131 du code de l'environnement relatifs à l'élimination des piles et accumulateurs usagés.

Les pneumatiques usagés doivent être éliminés conformément aux dispositions des articles R. 543-137 à R. 543-151 du code de l'environnement; ils sont remis à des opérateurs agréés (collecteurs ou exploitants d'installations d'élimination) ou aux professionnels qui utilisent ces déchets pour des travaux publics, de remblaiement, de génie civil ou pour l'ensilage.

Les déchets d'équipements électriques et électroniques mentionnés et définis aux articles R. 543-171-1 et R. 543-171-2 du code de l'environnement sont enlevés et traités selon les dispositions des articles R 543-195 à R 543-200 de ce même code.

Les transformateurs contenant des PCB sont éliminés, ou décontaminés, par des entreprises agréées, conformément aux articles R. 543-17 à R. 543-41 du code de l'environnement.

Les biodéchets produits font l'objet d'un tri à la source et d'une valorisation organique, conformément aux articles R. 541-225 à R. 541-227 du code de l'environnement.

ARTICLE 5.1.3. CONCEPTION ET EXPLOITATION DES INSTALLATIONS INTERNES DE TRANSIT DES DÉCHETS

Les déchets produits, entreposés dans l'établissement, avant leur traitement ou leur élimination, le sont dans des conditions ne présentant pas de risques de pollution (prévention d'un lessivage par des eaux météoriques, d'une

pollution des eaux superficielles et souterraines, des envols et des odeurs) pour les populations avoisinantes et l'environnement.

Les mâchefers doivent être refroidis.

Les aires de transit de déchets susceptibles de contenir des produits polluants sont réalisées sur des aires étanches et aménagées pour la récupération des éventuels liquides épanchés et des eaux météoriques souillées.

L'élimination des déchets entreposés doit être faite régulièrement et aussi souvent que nécessaire, de façon à limiter l'importance et la durée des stockages temporaires. La quantité de déchets entreposés sur le site ne doit pas dépasser la quantité mensuelle produite ou la quantité d'un lot normal d'expédition vers l'installation de traitement. En tout état de cause, le stockage temporaire ne dépasse pas un an.

ARTICLE 5.1.4. DÉCHETS GERES À L'EXTÉRIEUR DE L'ÉTABLISSEMENT

L'exploitant traite ou fait éliminer les déchets produits dans des conditions propres à garantir les intérêts visés à l'article L.511-1 et L. 541-1 du code de l'environnement.

Il s'assure que les installations destinataires (installations de traitement ou intermédiaires) sont régulièrement autorisées ou déclarées à cet effet au titre de la législation sur les installations classées.

ARTICLE 5.1.5. DÉCHETS TRAITÉS OU ÉLIMINÉS À L'INTÉRIEUR DE L'ÉTABLISSEMENT

A l'exception des installations spécifiquement autorisées, toute élimination de déchets dans l'enceinte de l'établissement est interdite.

Le mélange de déchets dangereux de catégories différentes, le mélange de déchets dangereux avec des déchets non dangereux et le mélange de déchets dangereux avec des substances, matières ou produits qui ne sont pas des déchets sont interdits.

ARTICLE 5.1.6. TRANSPORT

L'exploitant tient un registre chronologique où sont consignés tous les déchets sortants. Le contenu minimal des informations du registre est fixé en référence à l'arrêté du 29 février 2012 fixant le contenu des registres mentionnés aux articles R. 541-43 et R. 541-46 du code de l'environnement.

Chaque lot de déchets dangereux expédié vers l'extérieur est accompagné du bordereau de suivi défini à l'article R. 541-45 du code de l'environnement.

Les opérations de transport de déchets (dangereux ou non) respectent les dispositions des articles R. 541-49 à R. 541-63 et R. 541-79 du code de l'environnement relatifs à la collecte, au transport, au négoce et au courtage de déchets. La liste mise à jour des transporteurs utilisés par l'exploitant, est tenue à la disposition de l'inspection des installations classées.

L'importation ou l'exportation de déchets (dangereux ou non) est réalisée en application du règlement (CE) n° 1013/2006 du Parlement européen et du Conseil du 14 juin 2006 concernant les transferts de déchets.

L'ensemble des documents démontrant l'accomplissement des formalités du présent article est tenu à la disposition de l'inspection des installations classées.

ARTICLE 5.1.7. DÉCHETS PRODUITS PAR L'ÉTABLISSEMENT

Les principaux déchets générés par le fonctionnement normal des installations sont limités aux quantités suivantes :

Type de déchets	Nature des déchets	Quantité maximale autorisée sur site
Déchets dangereux ou non-dangereux	Absorbants, matériaux filtrants (charbon actif ou coke de lignite et bicarbonate de sodium et chaux éteinte), chiffons d'essuyage et vêtements de protection	/
Déchets dangereux	Mélange de déchets provenant de dessableurs et de séparateur eau/hydrocarbure	1 t
Déchets dangereux	Tubes fluorescents	/
Déchets dangereux	Huiles hydrauliques usagées et Huiles moteurs et lubrification usagées	300 l
Déchets non-dangereux	OM et DIB en mélange produits sur le site	1 t
Déchets non-dangereux	Emballages cartons/papier	/
Déchets non-dangereux	Cendres sous foyer/ Mâchefers	35 t
Déchets dangereux ou non-dangereux	Déchets secs de l'épuration des fumées	37 t
Déchets non-dangereux	Boues aqueuses provenant du nettoyage des chaudières	0 t
Déchets non-dangereux	Bois déchets (non dangereux)	30 m ³

TITRE 6 PRÉVENTION DES NUISANCES SONORES ET DES VIBRATIONS

CHAPITRE 6.1 DISPOSITIONS GÉNÉRALES

ARTICLE 6.1.1. AMÉNAGEMENTS

L'installation est construite, équipée et exploitée de façon que son fonctionnement ne puisse être à l'origine de bruits transmis par voie aérienne ou solidienne, de vibrations mécaniques susceptibles de compromettre la santé ou la sécurité du voisinage ou de constituer une nuisance pour celui-ci.

Les prescriptions de l'arrêté ministériel du 23 janvier 1997 relatif à la limitation des bruits émis dans l'environnement par les installations relevant du livre V – titre I du Code de l'Environnement, ainsi que les règles techniques annexées à la circulaire du 23 juillet 1986 relative aux vibrations mécaniques émises dans l'environnement par les installations classées sont applicables.

ARTICLE 6.1.2. VÉHICULES ET ENGIN

Les véhicules de transport, les matériels de manutention et les engins de chantier utilisés à l'intérieur de l'établissement, et susceptibles de constituer une gêne pour le voisinage, sont conformes à la réglementation en vigueur (les engins de chantier doivent répondre aux dispositions des articles R 571-1 à R 571-24 du code de l'environnement).

ARTICLE 6.1.3. APPAREILS DE COMMUNICATION

L'usage de tout appareil de communication par voie acoustique (sirènes, avertisseurs, haut-parleurs ...) gênant pour le voisinage est interdit sauf si leur emploi est exceptionnel et réservé à la prévention ou au signalement d'incidents graves ou d'accidents.

CHAPITRE 6.2 NIVEAUX ACOUSTIQUES

ARTICLE 6.2.1. HORAIRES DE FONCTIONNEMENT DE L'INSTALLATION

L'installation fonctionne 24h/24 et 7j/7.

ARTICLE 6.2.2. VALEURS LIMITES D'ÉMERGENCE

Les émissions sonores dues aux activités des installations ne doivent pas engendrer une émergence supérieure aux valeurs admissibles fixées dans le tableau ci-après, dans les zones à émergence réglementée.

Niveau de bruit ambiant existant dans les zones à émergence réglementée (incluant le bruit de l'établissement)	Émergence admissible pour la période allant de 7h à 22h, sauf dimanches et jours fériés	Émergence admissible pour la période allant de 22h à 7h, ainsi que les dimanches et jours fériés
Supérieur à 35 dB(A) et inférieur ou égal à 45 dB(A)	6 dB(A)	4 dB(A)
Supérieur à 45 dB(A)	5 dB(A)	3 dB(A)

Les zones à émergence réglementée sont définies sur le plan annexé au présent arrêté.

ARTICLE 6.2.3. NIVEAUX LIMITES DE BRUIT

Les niveaux limites de bruit ne doivent pas dépasser en limite de propriété de l'établissement les valeurs suivantes pour les différentes périodes de la journée :

PERIODES	PERIODE DE JOUR Allant de 7h à 22h, (sauf dimanches et jours fériés)	PERIODE DE NUIT Allant de 22h à 7h, (ainsi que dimanches et jours fériés)
Niveau sonore limite admissible	70 dB(A)	60 dB(A)

CHAPITRE 6.3 VIBRATIONS

En cas d'émissions de vibrations mécaniques gênantes pour le voisinage ainsi que pour la sécurité des biens ou des personnes, les points de contrôle, les valeurs des niveaux limites admissibles ainsi que la mesure des niveaux vibratoires émis sont déterminés suivant les spécifications des règles techniques annexées à la circulaire ministérielle du 23 juillet 1986 relative aux vibrations mécaniques émises dans l'environnement par les installations classées.

TITRE 7 - PRÉVENTION DES RISQUES TECHNOLOGIQUES

CHAPITRE 7.1 PRINCIPES DIRECTEURS

L'exploitant prend toutes les dispositions nécessaires pour prévenir les incidents et accidents susceptibles de concerner les installations et pour en limiter les conséquences. Il organise sous sa responsabilité les mesures appropriées, pour obtenir et maintenir cette prévention des risques, dans les conditions normales d'exploitation, les situations transitoires et dégradées, depuis la construction jusqu'à la remise en état du site après l'exploitation.

Il met en place le dispositif nécessaire pour en obtenir l'application et le maintien ainsi que pour détecter et corriger les écarts éventuels.

CHAPITRE 7.2 GENERALITES

ARTICLE 7.2.1. ETAT DES STOCKS DE PRODUITS DANGEREUX

Sans préjudice des dispositions du code du travail, l'exploitant dispose des documents lui permettant de connaître la nature et les risques des substances et mélanges dangereux présents dans les installations, en particulier les fiches de données de sécurité. Les incompatibilités entre les substances et mélanges, ainsi que les risques particuliers pouvant découler de leur mise en œuvre dans les installations considérées sont précisés dans ces documents. La conception et l'exploitation des installations en tiennent compte.

L'exploitant tient à jour un registre indiquant la nature (notamment phrases de risques ou mentions de danger), leur classement dans la nomenclature des installations classées, et la quantité des substances et mélanges dangereux détenus, auquel est annexé un plan général des stockages. Ce registre est tenu à la disposition des services d'incendie et de secours et de l'inspection des installations classées.

ARTICLE 7.2.2. ZONAGE DES DANGERS INTERNES À L'ÉTABLISSEMENT

L'exploitant identifie les zones de l'établissement susceptibles d'être à l'origine d'incendie, d'émanations toxiques ou d'explosion de par la présence de substances ou mélanges dangereux stockés ou utilisés ou d'atmosphères nocives ou explosibles pouvant survenir soit de façon permanente ou semi-permanente dans le cadre du fonctionnement normal des installations, soit de manière épisodique avec une faible fréquence et de courte durée.

Il distingue 3 types de zones :

- les zones à risque permanent ou fréquent ;
- les zones à risque occasionnel ;
- les zones où le risque n'est pas susceptible de se présenter en fonctionnement normal ou n'est que de courte durée s'il se présente néanmoins.

Pour les zones à risque d'atmosphère explosive dues aux produits inflammables, l'exploitant définit :

- zone 0 : emplacement où une atmosphère explosive consistant en un mélange avec l'air de substances inflammables sous forme de gaz, de vapeur ou de brouillard est présente en permanence, pendant de longues périodes ou fréquemment ;
- zone 1 : emplacement où une atmosphère explosive consistant en un mélange avec l'air de substances inflammables sous forme de gaz, de vapeur ou de brouillard est susceptible de se présenter occasionnellement en fonctionnement normal ;
- zone 2 : emplacement où une atmosphère explosive consistant en un mélange avec l'air de substances inflammables sous forme de gaz, de vapeur ou de brouillard n'est pas susceptible de se présenter ou n'est que de courte durée, s'il advient qu'elle se présente néanmoins.

Pour les zones à risque d'atmosphère explosive dues aux poussières, l'exploitant définit :

- zone 20 : emplacement où une atmosphère explosive sous forme de nuage de poussières combustibles est présente dans l'air en permanence ou pendant de longues périodes ou fréquemment ;
- zone 21 : emplacement où une atmosphère explosive sous forme de nuage de poussières combustibles est susceptible de se présenter occasionnellement en fonctionnement normal ;
- zone 22 : emplacement où une atmosphère explosive sous forme de nuage de poussières combustibles n'est pas susceptible de se présenter en fonctionnement normal ou n'est que de courte durée s'il advient qu'elle se présente néanmoins.

Ces zones sont matérialisées par des moyens appropriés et reportées sur un plan systématiquement tenu à jour.

La nature exacte du risque (atmosphère potentiellement explosible, etc.) et les consignes à observer sont indiquées à l'entrée de ces zones et en tant que de besoin rappelées à l'intérieur de celles-ci. Ces consignes doivent être incluses dans les plans de secours s'ils existent.

ARTICLE 7.2.3. INFORMATION PRÉVENTIVE SUR LES EFFETS DOMINO EXTERNES

L'exploitant tient les exploitants d'installations classées voisines informés des risques d'accident majeurs identifiés dans l'étude de dangers dès lors que les conséquences de ces accidents majeurs sont susceptibles d'affecter les dites installations.

Il transmet copie de cette information au Préfet et à l'inspection des installations classées. Il procède de la sorte lors de chacune des révisions de l'étude des dangers ou des mises à jours relatives à la définition des périmètres ou à la nature des risques.

ARTICLE 7.2.4. CIRCULATION DANS L'ÉTABLISSEMENT

L'exploitant fixe les règles de circulation applicables à l'intérieur de l'établissement. Les règles sont portées à la connaissance des intéressés par une signalisation adaptée et une information appropriée.

Les voies de circulation et d'accès sont notamment délimitées, maintenues en constant état de propreté et dégagées de tout objet susceptible de gêner le passage. Ces voies sont aménagées pour que les engins des services d'incendie puissent évoluer sans difficulté.

ARTICLE 7.2.5. GARDIENNAGE ET CONTRÔLE DES ACCÈS

Aucune personne étrangère à l'établissement ne doit avoir libre accès aux installations.

L'exploitant prend les dispositions nécessaires au contrôle des accès, ainsi qu'à la connaissance permanente des personnes présentes dans l'établissement.

Un gardiennage est assuré en permanence. L'exploitant établit une consigne sur la nature et la fréquence des contrôles à effectuer.

Le responsable de l'établissement prend toutes dispositions pour que lui-même ou une personne déléguée techniquement compétente en matière de sécurité puisse être alerté et intervenir rapidement sur les lieux en cas de besoin y compris durant les périodes de gardiennage.

L'ensemble des installations est efficacement clôturé sur la totalité de sa périphérie.

ARTICLE 7.2.6. ÉTUDE DE DANGERS

L'exploitant met en place et entretient l'ensemble des équipements mentionnés dans l'étude de dangers.

L'exploitant met en œuvre l'ensemble des mesures d'organisation et de formation ainsi que les procédures mentionnées dans l'étude de dangers, tant qu'elles ne sont pas contraires au présent arrêté.

CHAPITRE 7.3 INFRASTRUCTURES ET INSTALLATIONS

ARTICLE 7.3.1. BÂTIMENTS ET LOCAUX

Les bâtiments et locaux sont conçus et aménagés de façon à pouvoir détecter rapidement un départ d'incendie et s'opposer à la propagation d'un incendie.

Les bâtiments ou locaux susceptibles d'être l'objet d'une explosion sont suffisamment éloignés des autres bâtiments et unités de l'installation, ou protégés en conséquence.

La salle de contrôle et les locaux dans lesquels sont présents des personnels de façon prolongée ou devant jouer un rôle dans la prévention des accidents en cas de dysfonctionnement de l'installation, sont implantés et protégés vis-à-vis des risques toxiques, d'incendie et d'explosion.

A l'intérieur des ateliers, les allées de circulation sont aménagées et maintenues constamment dégagées pour faciliter la circulation et l'évacuation du personnel ainsi que l'intervention des secours en cas de sinistre.

Article 7.3.1.1. Comportement au feu des locaux

Les bâtiments suivants sont protégés par des murs coupe-feu REI 120 :

- Les locaux électriques ;
- L'îlot bâtiment administratif.

Le bâtiment chaudière présente les caractéristiques suivantes :

- Façades en matériaux A2s1d0 ;
- Toiture en matériaux A2s1d0 ;
- Système de désenfumage manuel avec commande par cartouche CO₂ à distance.

ARTICLE 7.3.2. INSTALLATIONS ÉLECTRIQUES – MISE À LA TERRE

Les installations électriques doivent être conçues, réalisées et entretenues conformément aux normes en vigueur.

La mise à la terre est effectuée suivant les règles de l'art.

Le matériel électrique est entretenu en bon état et reste en permanence conforme en tout point à ses spécifications techniques d'origine.

Les conducteurs sont mis en place de manière à éviter tout court-circuit.

Une vérification de l'ensemble de l'installation électrique est effectuée au minimum une fois par an par un organisme compétent qui mentionnera très explicitement les déficiences relevées dans son rapport. Des actions correctives sont engagées dans les délais les plus brefs afin que le matériel reste en bon état et en permanence conforme à ses spécifications techniques d'origine.

Le rapport de vérification et le suivi formalisé de la prise en compte de ces conclusions sont tenus à la disposition de l'inspection des installations classées.

Article 7.3.2.1. Zones à atmosphère explosible

Dans les zones où des atmosphères explosives définies conformément à l'Article 7.2.2. peuvent se présenter, les appareils doivent être réduits au strict minimum.

Les appareils et systèmes de protection destinés à être utilisés dans les emplacements où des atmosphères explosives, définies conformément à l'Article 7.2.2. , peuvent se présenter doivent être sélectionnés conformément aux catégories

prévues par la directive 2014/34/UE, sauf dispositions contraires prévues dans l'étude de dangers, sur la base d'une évaluation des risques correspondante.

Les masses métalliques contenant et/ou véhiculant des produits inflammables et explosibles susceptibles d'engendrer des charges électrostatiques sont mises à la terre et reliées par des liaisons équipotentielles.

Le plan des zones à risques d'explosion est porté à la connaissance de l'organisme chargé de la vérification des installations électriques.

ARTICLE 7.3.3. PROTECTION CONTRE LA Foudre

Une analyse du risque foudre (ARF) visant à protéger les intérêts mentionnés aux articles L. 211-1 et L. 511-1 du code de l'environnement est réalisée par un organisme compétent. Elle identifie les équipements et installations dont une protection doit être assurée.

L'analyse est basée sur une évaluation des risques réalisée conformément à la norme NF EN 62305-2, version de novembre 2006, ou à un guide technique reconnu par le ministre chargé des installations classées.

Elle définit les niveaux de protection nécessaires aux installations.

Cette analyse est systématiquement mise à jour à l'occasion de modifications substantielles au sens de l'article R. 512-33 du code de l'environnement et à chaque révision de l'étude de dangers ou pour toute modification des installations qui peut avoir des répercussions sur les données d'entrées de l'ARF.

Au regard des résultats de l'analyse du risque foudre, une étude technique est réalisée, par un organisme compétent, définissant précisément les mesures de prévention et les dispositifs de protection, le lieu de leur implantation ainsi que les modalités de leur vérification et de leur maintenance.

Une notice de vérification et de maintenance est rédigée lors de l'étude technique puis complétée, si besoin, après la réalisation des dispositifs de protection.

Un carnet de bord est tenu par l'exploitant. Les chapitres qui y figurent sont rédigés lors de l'étude technique.

Les systèmes de protection contre la foudre prévus dans l'étude technique sont conformes aux normes françaises ou à toute norme équivalente en vigueur dans un Etat membre de l'Union européenne.

L'installation des dispositifs de protection et la mise en place des mesures de prévention ont été réalisées, par un organisme compétent, à l'issue de l'étude technique.

Les dispositifs de protection et les mesures de prévention répondent aux exigences de l'étude technique.

L'installation des protections fait l'objet d'une vérification complète par un organisme compétent, distinct de l'installateur, au plus tard six mois après leur installation.

Une vérification visuelle est réalisée annuellement par un organisme compétent.

L'état des dispositifs de protection contre la foudre des installations fait l'objet d'une vérification complète tous les deux ans par un organisme compétent.

Toutes ces vérifications sont décrites dans une notice de vérification et de maintenance et sont réalisées conformément à la norme NF EN 62305-3, version de décembre 2006.

Les agressions de la foudre sur le site sont enregistrées. En cas de coup de foudre enregistré, une vérification visuelle des dispositifs de protection concernés est réalisée, dans un délai maximum d'un mois, par un organisme compétent.

Si l'une de ces vérifications fait apparaître la nécessité d'une remise en état, celle-ci est réalisée dans un délai maximum d'un mois.

L'exploitant tient en permanence à disposition de l'inspection des installations classées l'analyse du risque foudre, l'étude technique, la notice de vérification et de maintenance, le carnet de bord et les rapports de vérifications. Ces documents sont mis à jour conformément aux dispositions de l'arrêté ministériel en vigueur.

Les paratonnerres à source radioactive ne sont pas admis dans l'installation.

ARTICLE 7.3.4. AUTRES RISQUES NATURELS

Les installations sont protégées contre les conséquences des inondations.

CHAPITRE 7.4 GESTION DES OPÉRATIONS PORTANT SUR DES SUBSTANCES DANGEREUSES

ARTICLE 7.4.1. CONSIGNES D'EXPLOITATION DESTINÉES À PRÉVENIR LES ACCIDENTS

Les opérations comportant des manipulations susceptibles de créer des risques, en raison de leur nature ou de leur proximité avec des installations dangereuses, et la conduite des installations, dont le dysfonctionnement aurait par leur développement des conséquences dommageables pour le voisinage et l'environnement (phases de démarrage et d'arrêt, fonctionnement normal, entretien...) font l'objet de procédures et instructions d'exploitation écrites et contrôlées.

Sont notamment définis : la fréquence de vérification des dispositifs de sécurité, le détail et les modalités des vérifications à effectuer en marche normale, dans les périodes transitoires, lors d'opérations exceptionnelles, à la suite d'un arrêt, après des travaux de modifications ou d'entretien de façon à vérifier que l'installation reste conforme aux

dispositions du présent arrêté et que le procédé est maintenu dans les limites de sûreté définies par l'exploitant ou dans les modes opératoires.

Toute réaction mise en œuvre doit avoir fait l'objet d'un contrôle, réalisé par une personne de l'encadrement nommément désignée, et donnant lieu à un enregistrement, portant sur :

- la présence d'une étude de sécurité ;
- la présence d'un mode opératoire formalisé et validé par les personnes compétentes et nommément désignées ;
- la conformité des installations aux recommandations de l'étude de sécurité ;
- l'existence de consignes concernant les opérations à réaliser lors d'un fonctionnement en mode dégradé ou d'une dérive des paramètres de contrôle de la réaction, ainsi que la définition des modalités d'intervention en cas d'incident.

La réalisation de ces vérifications ainsi que le nom de la personne qui les a réalisées sont notamment consignés sur les modes opératoires.

La présence dans les ateliers de modes opératoires non validés par la hiérarchie est interdite.

Sans préjudice des procédures prévues par le code de l'environnement et par le système de gestion de l'entreprise, les opérations de lancement de nouvelles fabrications, le démarrage de nouvelles unités, tout fonctionnement en marche dégradée prévisible ainsi que toute opération délicate sur le plan de la sécurité, font l'objet d'une analyse de risque préalable et sont assurés en présence d'un encadrement approprié.

Le contrôle de la conformité des installations aux recommandations de l'étude de sécurité est également réalisé et formalisé avant le lancement de chaque réaction par le responsable de l'atelier ou une autre personne compétente. L'exploitant doit pouvoir justifier à tout moment de la réalisation de ce contrôle pour toute réaction en cours dans les ateliers.

La mise en service d'unités nouvelles ou modifiées est précédée d'une réception des travaux attestant que les installations sont aptes à être utilisées.

ARTICLE 7.4.2. SURVEILLANCE DE L'INSTALLATION

L'exploitation doit se faire sous la surveillance de personnes nommément désignées par l'exploitant et ayant une connaissance de la conduite de l'installation et des dangers et inconvénients des produits stockés ou utilisés dans l'installation.

ARTICLE 7.4.3. VÉRIFICATIONS PÉRIODIQUES

Les installations, appareils et stockages dans lesquels sont mises en œuvre ou entreposées des substances et mélanges dangereux, ainsi que les divers moyens de secours et d'intervention font l'objet de vérifications périodiques. Il convient, en particulier, de s'assurer de la bonne conduite des installations et du bon fonctionnement des dispositifs de sécurité.

ARTICLE 7.4.4. INTERDICTION DE FEUX

Il est interdit d'apporter du feu ou une source d'ignition sous une forme quelconque dans les zones de dangers présentant des risques d'incendie ou d'explosion sauf pour les interventions ayant fait l'objet d'un permis d'intervention spécifique.

ARTICLE 7.4.5. FORMATION DU PERSONNEL

Outre l'aptitude au poste occupé, les différents opérateurs et intervenants sur le site, y compris le personnel intérimaire, reçoivent une formation sur les risques inhérents des installations, la conduite à tenir en cas d'incident ou accident et, sur la mise en œuvre des moyens d'intervention.

Des mesures sont prises pour vérifier le niveau de connaissance et assurer son maintien.

Cette formation comporte notamment :

- toutes les informations utiles sur les produits manipulés, les réactions chimiques et opérations de fabrication mises en œuvre,
- les explications nécessaires pour la bonne compréhension des consignes,
- des exercices périodiques de simulation d'application des consignes de sécurité prévues par le présent arrêté, ainsi qu'un entraînement régulier au maniement des moyens d'intervention affectés à leur unité,
- un entraînement périodique à la conduite des unités en situation dégradée vis-à-vis de la sécurité et à l'intervention sur celles-ci,
- une sensibilisation sur le comportement humain et les facteurs susceptibles d'altérer les capacités de réaction face au danger.

ARTICLE 7.4.6. TRAVAUX D'ENTRETIEN ET DE MAINTENANCE

Tous les travaux d'extension, modification ou maintenance dans les installations ou à proximité des zones à risque inflammable, explosible et toxique sont réalisés sur la base d'un dossier préétabli définissant notamment leur nature, les risques présentés, les conditions de leur intégration au sein des installations ou unités en exploitation et les dispositions de conduite et de surveillance à adopter.

Les travaux conduisant à une augmentation des risques (emploi d'une flamme ou d'une source chaude par exemple) ne peuvent être effectués qu'après délivrance d'un « permis d'intervention » et éventuellement d'un « permis de feu » et en respectant une consigne particulière.

Le « permis d'intervention » et éventuellement le « permis de feu » et la consigne particulière doivent être établis et visés par l'exploitant ou une personne qu'il aura nommément désignée. Lorsque les travaux sont effectués par une entreprise extérieure, le « permis d'intervention » et éventuellement le « permis de feu » et la consigne particulière doivent être signés par l'exploitant et l'entreprise extérieure ou les personnes qu'ils auront nommément désignées.

Article 7.4.6.1. Contenu du permis d'intervention, de feu

Le permis rappelle notamment :

- les motivations ayant conduit à sa délivrance,
- la durée de validité,
- la nature des dangers,
- le type de matériel pouvant être utilisé,
- les mesures de prévention à prendre, notamment les vérifications d'atmosphère, les risques d'incendie et d'explosion, la mise en sécurité des installations,
- les moyens de protection à mettre en œuvre notamment les protections individuelles, les moyens de lutte (incendie, etc.) mis à la disposition du personnel effectuant les travaux.

Tous les travaux ou interventions sont précédés, immédiatement avant leur commencement, d'une visite, sur les lieux, destinée à vérifier le respect des conditions prédéfinies.

A l'issue des travaux et avant la reprise de l'activité, une réception est réalisée par l'exploitant ou son représentant et le représentant de l'éventuelle entreprise extérieure pour vérifier leur bonne exécution, et l'évacuation du matériel de chantier : la disposition des installations en configuration normale est vérifiée et attestée.

Certaines interventions prédéfinies, relevant de la maintenance simple et réalisée par le personnel de l'établissement peuvent faire l'objet d'une procédure simplifiée.

Les entreprises de sous-traitance ou de services extérieures à l'établissement n'interviennent pour tout travaux ou intervention qu'après avoir obtenu une habilitation de l'établissement.

L'habilitation d'une entreprise comprend des critères d'acceptation, des critères de révocation, et des contrôles réalisés par l'établissement.

En outre, dans le cas d'intervention sur des équipements importants pour la sécurité, l'exploitant s'assure :

- en préalable aux travaux, que ceux-ci, combinés aux mesures palliatives prévues, n'affectent pas la sécurité des installations,
- à l'issue des travaux, que la fonction de sécurité assurée par lesdits éléments est intégralement restaurée.

ARTICLE 7.4.7. SUBSTANCES RADIOACTIVES

Article 7.4.7.1. Equipement fixe de détection de matières radioactives

L'établissement est équipé d'un détecteur fixe de matières susceptibles d'être à l'origine de rayonnements ionisants permettant de contrôler, de façon systématique, chaque chargement de déchets entrant.

Le seuil de détection de ce dispositif est fixé à 2 fois le bruit de fond local. Il ne peut être modifié que par action d'une personne habilitée par l'exploitant. Le réglage du seuil de détection est vérifié à fréquence a minima annuelle, selon un programme de vérification défini par l'exploitant.

Le dispositif de détection des matières susceptibles d'être à l'origine de rayonnements ionisants est étalonné au moins une fois par an par un organisme dûment habilité. L'étalonnage est précédé d'une mesure du bruit de fond ambiant.

L'exploitant tient à la disposition de l'inspection des installations classées les documents nécessaires à la traçabilité des opérations de contrôle, de maintenance et d'étalonnage réalisées sur le dispositif de détection des matières susceptibles d'être à l'origine de rayonnements ionisants.

Article 7.4.7.2. Mesures prises en cas de détection de déchets radioactives

En cas de détection confirmée de la présence de matières émettant des rayonnements ionisants dans un chargement, le véhicule en cause est isolé sur une aire spécifique étanche, aménagée sur le site à l'écart des postes de travail permanents. Le chargement est abrité des intempéries. Le véhicule ne peut être renvoyé du site tant que les matières à l'origine des rayonnements ionisants n'ont pas été caractérisées.

L'exploitant dispose des moyens nécessaires à la mesure du débit de dose issu du chargement. Il met en place, autour du véhicule, un périmètre de sécurité correspondant à un débit de dose de 1 μ Sv/h.

L'immobilisation et l'interdiction de déchargement sur le site ne peuvent être levées, dans le cas d'une source ponctuelle, qu'après isolement des produits ayant conduit au déclenchement du détecteur. L'autorisation de déchargement du reste du chargement n'est accordée que sur la base d'un nouveau contrôle ne conduisant pas au déclenchement du détecteur.

CHAPITRE 7.5 MESURES DE MAÎTRISE DES RISQUES

ARTICLE 7.5.1. LISTE DES MESURES DE MAÎTRISE DES RISQUES

L'exploitant rédige, en tenant compte de l'étude de dangers, la liste des mesures de maîtrise des risques. Il identifie à ce titre les équipements, les paramètres, les consignes, les modes opératoires et les formations afin de maîtriser une dérive dans toutes les phases d'exploitation des installations (fonctionnement normal, fonctionnement transitoire, situation accidentelle ...) susceptible d'engendrer des conséquences graves pour l'homme et l'environnement

Cette liste est tenue à la disposition de l'inspection des installations classées et fait l'objet d'un suivi rigoureux.

Cette liste comprend notamment :

- les détecteurs de gaz, du bâtiment abritant la chaudière bois, entraînant la fermeture des deux vannes de coupure de gaz ;
- les détecteurs de baisse de pression entraînant également la fermeture des deux vannes de coupure de gaz ;
- la ventilation mécanique dans le bâtiment qui abrite la chaudière bois.

Les détecteurs gaz sus-visés sont conformes aux référentiels en vigueur. L'exploitant, dans l'exploitation des installations respecte, les conditions de fonctionnement de ces détecteurs. Ce dispositif coupe l'arrivée du combustible et interrompt l'alimentation électrique, à l'exception de l'alimentation des matériels et des équipements destinés à fonctionner en atmosphère explosive, de l'alimentation en très basse tension et de l'éclairage de secours, sans que cette manœuvre puisse provoquer d'arc ou d'étincelle pouvant déclencher une explosion.

Toute détection de gaz, au-delà de 60 % de la LIE, conduit à la mise en sécurité de toute installation susceptible d'être en contact avec l'atmosphère explosive, sauf les matériels et équipements dont le fonctionnement peut être maintenu. Cette mise en sécurité est prévue dans les consignes d'exploitation.

Les équipements associés à la ventilation sus-visée répondent aux dispositions de l'article 7.3.2.1 du présent arrêté. Le fonctionnement de cette ventilation en marche forcée est asservie à la détection de présence de gaz dans le bâtiment qui abrite la chaudière bois.

Ces dispositifs sont contrôlés périodiquement et maintenus au niveau de fiabilité décrit dans l'étude de dangers, en état de fonctionnement selon des procédures écrites.

Les opérations de maintenance et de vérification sont enregistrées et archivées.

En cas d'indisponibilité d'un dispositif ou élément d'une mesure de maîtrise des risques, l'installation est arrêtée et mise en sécurité sauf si l'exploitant a défini et mis en place les mesures compensatoires dont il justifie l'efficacité et la disponibilité.

ARTICLE 7.5.2. GESTION DES ANOMALIES ET DÉFAILLANCES DE MESURES DE MAÎTRISE DES RISQUES

Les anomalies et les défaillances des mesures de limitation des risques sont enregistrées et gérées par l'exploitant dans le cadre d'un processus d'amélioration continue selon les principales étapes mentionnées à l'alinéa suivant.

Ces anomalies et défaillances doivent :

- être signalées et enregistrées ;
- être hiérarchisées et analysées ;
- et donner lieu dans les meilleurs délais à la définition et à la mise en place de parades techniques ou organisationnelles, dont leur application est suivie dans la durée.

L'exploitant tient à la disposition de l'inspection des installations classées un registre dans lequel ces différentes étapes sont consignées.

Chaque année, l'exploitant réalise une analyse globale de la mise en œuvre de ce processus sur la période écoulée. Sont transmis à l'inspection des installations classées avant le 1^{er} du mois de juin de chaque année :

- les enseignements généraux tirés de cette analyse et les orientations retenues ;
- la description des retours d'expérience tirés d'événements rares ou pédagogiques dont la connaissance ou le rappel est utile pour l'exercice d'activités comparables.

ARTICLE 7.5.3. DOMAINE DE FONCTIONNEMENT SUR DES PROCÉDÉS

L'exploitant établit, sous sa responsabilité les plages de variation des paramètres qui déterminent la sûreté de fonctionnement des installations. Il met en place des dispositifs permettant de maintenir ces paramètres dans les plages de fonctionnement sûr. L'installation est équipée de dispositifs d'alarme lorsque les paramètres sont susceptibles de sortir des plages de fonctionnement sûr. Le déclenchement de l'alarme entraîne des mesures automatiques ou manuelles appropriées à la correction des dérives.

Les dispositifs utilisés à cet effet sont indépendants des systèmes de conduite. Toute disposition contraire doit être justifiée et faire l'objet de mesures compensatoires.

Les systèmes de mise en sécurité des installations sont à sécurité positive.

ARTICLE 7.5.4. DISPOSITIF DE CONDUITE

Le dispositif de conduite des installations est conçu de façon à ce que le personnel concerné ait immédiatement connaissance de toute dérive des paramètres de conduite par rapport aux conditions normales d'exploitation.

Les paramètres importants pour la sécurité des installations sont mesurés, si nécessaire enregistrés en continu et équipés d'alarme.

Le dispositif de conduite des unités est centralisé en salle de contrôle.

Sans préjudice de la protection de personnes, les salles de contrôle des unités sont protégées contre les effets des accidents survenant dans leur environnement proche, en vue de permettre la mise en sécurité des installations.

ARTICLE 7.5.5. SURVEILLANCE ET DÉTECTION DES ZONES DE DANGERS

Conformément aux engagements dans l'étude de dangers, et le cas échéant en renforçant son dispositif, l'exploitant met en place un réseau de détecteurs en nombre suffisant avec un report d'alarme en salle de contrôle.

L'exploitant tient à jour, dans le cadre de son référentiel d'exploitation, la liste de ces détecteurs avec leur fonctionnalité et détermine les opérations d'entretien destinées à maintenir leur efficacité dans le temps.

Les détecteurs fixes déclenchent, en cas de dépassement des seuils prédéterminés :

- des dispositifs d'alarmes sonore et visuelle destinés au personnel assurant la surveillance de l'installation,
- une mise en sécurité de l'installation selon des dispositions spécifiées par l'exploitant.

La surveillance d'une zone de danger ne repose pas sur un seul point de détection.

Tout incident ayant entraîné le dépassement de l'un des seuils donne lieu à un compte rendu écrit tenu à la disposition de l'inspection des installations classées.

La remise en service d'une installation arrêtée à la suite d'une détection, ne peut être décidée que par une personne déléguée à cet effet, après examen détaillé des installations, et analyse de la défaillance ayant provoqué l'alarme.

En plus des détecteurs fixes, le personnel dispose de détecteurs portatifs maintenus en parfait état de fonctionnement et accessibles en toute circonstance.

- Détecteurs incendie

Un système de détection automatique incendie conforme aux référentiels en vigueur est mis en place dans chaque local et dans les cages d'escalier. L'exploitant, dans l'exploitation des stockages et réacteurs, respecte les conditions de fonctionnement de ces détecteurs.

- Détecteurs gaz

Dans les installations alimentées en combustibles gazeux visées au point 8.1.1, la coupure de l'alimentation de gaz est assurée par deux vannes automatiques redondantes, placées en série sur la conduite d'alimentation en gaz.

Ces vannes sont asservies chacune à des capteurs de détection de gaz et un pressostat.

Ces vannes assurent la fermeture de l'alimentation en combustible gazeux lorsqu'une fuite de gaz est détectée.

Toute la chaîne de coupure automatique (détection, transmission du signal, fermeture de l'alimentation de gaz) est testée périodiquement. La position ouverte ou fermée de ces organes est clairement identifiable par le personnel d'exploitation.

ARTICLE 7.5.6. ALIMENTATION ÉLECTRIQUE

Les équipements et paramètres importants pour la sécurité doivent pouvoir être maintenus en service ou mis en position de sécurité en cas de défaillance de l'alimentation électrique principale.

Les réseaux électriques alimentant ces équipements importants pour la sécurité sont indépendants de sorte qu'un sinistre n'entraîne pas la destruction simultanée de l'ensemble des réseaux d'alimentation.

ARTICLE 7.5.7. UTILITÉS DESTINÉES À L'EXPLOITATION DES INSTALLATIONS

L'exploitant assure en permanence la fourniture ou la disponibilité des utilités qui permettent aux installations de fonctionner dans leur domaine de sécurité ou alimentent les équipements importants concourant à la mise en sécurité ou à l'arrêt d'urgence des installations.

CHAPITRE 7.6 PRÉVENTION DES POLLUTIONS ACCIDENTELLES

ARTICLE 7.6.1. ORGANISATION DE L'ÉTABLISSEMENT

Une consigne écrite doit préciser les vérifications à effectuer, en particulier pour s'assurer périodiquement de l'étanchéité des dispositifs de rétention, préalablement à toute remise en service après arrêt d'exploitation, et plus généralement aussi souvent que le justifieront les conditions d'exploitation.

L'exploitant prend toute disposition pour entretenir et surveiller à intervalles réguliers les mesures et moyens mis en oeuvre afin de prévenir les émissions dans le sol et dans les eaux souterraines et tient à la disposition de l'IIC les éléments justificatifs (procédures, compte rendu des opérations de maintenance, d'entretien des cuvettes de rétention, canalisations, conduits d'évacuations divers...).

ARTICLE 7.6.2. ETIQUETAGE DES SUBSTANCES ET MÉLANGES DANGEREUX

Les fûts, réservoirs et autres emballages, les récipients fixes de stockage de produits dangereux d'un volume supérieur à 800 l portent de manière très lisible la dénomination exacte de leur contenu, le numéro et le symbole de danger défini dans la réglementation relative à l'étiquetage des substances et mélanges chimiques dangereux.

A proximité des aires permanentes de stockage de produits dangereux en récipients mobiles, les symboles de danger ou les codes correspondant aux produits doivent être indiqués de façon très lisible.

ARTICLE 7.6.3. RÉTENTIONS

Tout stockage fixe ou temporaire d'un liquide susceptible de créer une pollution des eaux ou des sols est associé à une capacité de rétention dont le volume est au moins égal à la plus grande des deux valeurs suivantes :

- 100 % de la capacité du plus grand réservoir,
- 50 % de la capacité des réservoirs associés.

Cette disposition n'est pas applicable aux bassins de traitement des eaux résiduaires.

Pour les stockages de récipients de capacité unitaire inférieure ou égale à 250 litres, la capacité de rétention est au moins égale à :

- dans le cas de liquides inflammables, à l'exception des lubrifiants, 50 % de la capacité totale des fûts,
- dans les autres cas, 20 % de la capacité totale des fûts,
- dans tous les cas, 800 l minimum ou égale à la capacité totale lorsque celle-ci est inférieure à 800 l.

La capacité de rétention est étanche aux produits qu'elle pourrait contenir, résiste à l'action physique et chimique des fluides et peut être contrôlée à tout moment. Il en est de même pour son éventuel dispositif d'obturation qui est maintenu fermé en permanence.

Les capacités de rétention ou les réseaux de collecte et de stockage des égouttures et effluents accidentels ne comportent aucun moyen de vidange par simple gravité dans le réseau d'assainissement ou le milieu naturel.

La conception de la capacité est telle que toute fuite survenant sur un réservoir associé y soit récupérée, compte tenu en particulier de la différence de hauteur entre le bord de la capacité et le sommet du réservoir.

Ces capacités de rétention doivent être construites suivant les règles de l'art, en limitant notamment les surfaces susceptibles d'être mouillées en cas de fuite.

Les déchets et résidus produits considérés comme des substances ou mélanges dangereux sont stockés, avant leur revalorisation ou leur élimination, dans des conditions ne présentant pas de risques de pollution (prévention d'un lessivage par les eaux météoriques, d'une pollution des eaux superficielles et souterraines, des envols et des odeurs) pour les populations avoisinantes et l'environnement.

Les stockages temporaires, avant recyclage ou élimination des déchets spéciaux considérés comme des substances ou mélanges dangereux, sont réalisés sur des cuvettes de rétention étanches et aménagées pour la récupération des eaux météoriques.

ARTICLE 7.6.4. RÉSERVOIRS

L'étanchéité du (ou des) réservoir(s) associé(s) à la rétention doit pouvoir être contrôlée à tout moment.

Les matériaux utilisés doivent être adaptés aux produits utilisés de manière, en particulier, à éviter toute réaction parasite dangereuse. Les réservoirs non mobiles sont, de manière directe ou indirecte, ancrés au sol de façon à résister au moins à la poussée d'Archimède.

Les canalisations doivent être installées à l'abri des chocs et donner toute garantie de résistance aux actions mécaniques, physiques, chimiques ou électrolytiques. Il est en particulier interdit d'intercaler des tuyauteries flexibles entre le réservoir et les robinets ou clapets d'arrêt, isolant ce réservoir des appareils d'utilisation.

ARTICLE 7.6.5. RÈGLES DE GESTION DES STOCKAGES EN RÉTENTION

Les réservoirs ou récipients contenant des produits incompatibles ne sont pas associés à une même rétention.

Le stockage des liquides inflammables, ainsi que des autres produits, toxiques, corrosifs ou dangereux pour l'environnement, n'est autorisé sous le niveau du sol que dans des réservoirs installés en fosse maçonnée ou assimilés, et pour les liquides inflammables dans le respect des dispositions du présent arrêté.

L'exploitant veille à ce que les volumes potentiels de rétention restent disponibles en permanence. A cet effet, l'évacuation des eaux pluviales respecte les dispositions du présent arrêté.

ARTICLE 7.6.6. STOCKAGE SUR LES LIEUX D'EMPLOI

Les matières premières, produits intermédiaires et produits finis considérés comme des substances ou des mélanges dangereux sont limités en quantité stockée et utilisée dans les ateliers au minimum technique permettant leur fonctionnement normal.

ARTICLE 7.6.7. TRANSPORTS - CHARGEMENTS - DÉCHARGEMENTS

Les aires de chargement et de déchargement de véhicules citernes sont étanches et reliées à des rétentions dimensionnées selon les règles de l'art. Des zones adéquates sont aménagées pour le stationnement en sécurité des véhicules de transport de matières dangereuses, en attente de chargement ou de déchargement.

Le transport des produits à l'intérieur de l'établissement est effectué avec les précautions nécessaires pour éviter le renversement accidentel des emballages (arrimage des fûts...).

En particulier, les transferts de produits dangereux à l'aide de réservoirs mobiles s'effectuent suivant des parcours bien déterminés et font l'objet de consignes particulières.

Le stockage et la manipulation de produits dangereux ou polluants, solides ou liquides (ou liquéfiés) sont effectués sur des aires étanches et aménagées pour la récupération des fuites éventuelles.

Les réservoirs sont équipés de manière à pouvoir vérifier leur niveau de remplissage à tout moment et empêcher ainsi leur débordement en cours de remplissage.

Ce dispositif de surveillance est pourvu d'une alarme de niveau haut.

Les dispositions nécessaires doivent être prises pour garantir que les produits utilisés sont conformes aux spécifications techniques que requiert leur mise en œuvre, quand celles-ci conditionnent la sécurité.

ARTICLE 7.6.8. ELIMINATION DES SUBSTANCES OU MÉLANGES DANGEREUX

L'élimination des substances ou mélanges dangereux récupérées en cas d'accident suit prioritairement la filière déchets la plus appropriée. En tout état de cause, leur éventuelle évacuation vers le milieu naturel s'exécute dans des conditions conformes au présent arrêté.

CHAPITRE 7.7 MOYENS D'INTERVENTION EN CAS D'ACCIDENT ET ORGANISATION DES SECOURS

ARTICLE 7.7.1. DÉFINITION GÉNÉRALE DES MOYENS

L'établissement est doté de moyens adaptés aux risques à défendre et répartis en fonction de la localisation de ceux-ci conformément à l'étude de dangers.

L'établissement est doté de plusieurs points de repli destinés à protéger le personnel en cas d'accident. Leur emplacement résulte de la prise en compte des scénarii développés dans l'étude des dangers et des différentes conditions météorologiques.

ARTICLE 7.7.2. ENTRETIEN DES MOYENS D'INTERVENTION

Les équipements sont maintenus en bon état, repérés et facilement accessibles.

L'exploitant doit pouvoir justifier, auprès de l'inspection des installations classées, de l'exécution de ces dispositions. Les matériels de sécurité et de lutte contre l'incendie sont vérifiés périodiquement selon les référentiels en vigueur. L'exploitant doit fixer les conditions de maintenance, de vérifications périodiques et les conditions d'essais périodiques de ces matériels.

Les dates, les modalités de ces contrôles et les observations constatées doivent être inscrites sur un registre tenu à la disposition des services de la protection civile, d'incendie et de secours et de l'inspection des installations classées.

Sans préjudice d'autres réglementations, l'exploitant fait notamment vérifier périodiquement par un organisme extérieur les matériels de sécurité et de lutte contre l'incendie suivants selon la fréquence définie ci-dessous :

Type de matériel	Fréquence minimale de contrôle
Extincteur	Annuelle
Robinetts d'incendie armés (RIA)	Annuelle
Installation de détection incendie	Semestrielle
Installations de désenfumage	Annuelle
Portes coupe-feu	Annuelle

ARTICLE 7.7.3. PROTECTIONS INDIVIDUELLES DU PERSONNEL D'INTERVENTION

Des masques ou appareils respiratoires d'un type correspondant au gaz ou émanations toxiques sont mis à disposition de toute personne :

- de surveillance susceptible d'intervenir en cas de sinistre,
- ou ayant à séjourner à l'intérieur des zones toxiques.

Ces protections individuelles sont accessibles en toute circonstance et adaptées aux interventions normales ou dans des circonstances accidentelles.

Une réserve d'appareils respiratoires d'intervention (dont des masques autonomes isolants) est disposée dans au moins deux secteurs protégés de l'établissement et en sens opposé selon la direction des vents.

ARTICLE 7.7.4. RESSOURCES EN EAU ET MOUSSE

L'exploitant doit disposer de ses propres moyens de lutte contre l'incendie adaptés aux risques à défendre, et au minimum les moyens définis ci-après :

- une pomperie incendie comportant 3 poteaux incendie capable de fournir aux lances et autres équipements un débit total simultané de 120 m³/h pendant 2h (réparti sur 2 poteaux en simultané soit 60 m³/h pendant 2h par poteau) ;
- des extincteurs en nombre et en qualité adaptés aux risques, doivent être judicieusement répartis dans l'établissement et notamment à proximité des dépôts de matières combustibles et des postes de chargement et de déchargement des produits et déchets ;
- des robinets d'incendie armés ;
- d'un système de détection automatique d'incendie ;
- des réserves de sable meuble et sec convenablement réparties, en quantité adaptée au risque, sans être inférieure à 100 litres et des pelles ;

Les canalisations constituant le réseau d'incendie sont calculées pour obtenir les débits et pressions nécessaires en n'importe quel emplacement.

Le réseau est maillé et comporte des vannes de barrage en nombre suffisant pour que toute section affectée par une rupture, lors d'un sinistre par exemple, soit isolée.

L'établissement dispose en toute circonstance, y compris en cas d'indisponibilité d'un des groupes de pompage, de ressources en eaux suffisantes pour assurer l'alimentation du réseau d'eau d'incendie. L'installation de pompage du réseau incendie fonctionne au diesel et une réserve en carburant est prévue en volume suffisant. Les groupes de pompage sont spécifiques au réseau incendie.

ARTICLE 7.7.5. CONSIGNES DE SÉCURITÉ

Sans préjudice des dispositions du code du travail, les modalités d'application des dispositions du présent arrêté sont établies, intégrées dans des procédures générales spécifiques et/ou dans les procédures et instructions de travail, tenues à jour et affichées dans les lieux fréquentés par le personnel.

Ces consignes indiquent notamment :

- l'interdiction d'apporter du feu sous une forme quelconque dans les parties de l'installation qui, en raison des caractéristiques qualitatives et quantitatives des matières mises en œuvre, stockées, utilisées ou produites, sont susceptibles d'être à l'origine d'un sinistre pouvant avoir des conséquences directes ou indirectes sur l'environnement, la sécurité publique ou le maintien en sécurité de l'installation,
- les procédures d'arrêt d'urgence et de mise en sécurité de l'installation (électricité, réseaux de fluides),
- les mesures à prendre en cas de fuite sur un récipient ou une canalisation contenant des substances dangereuses et notamment les conditions d'évacuation des déchets et eaux souillées en cas d'épandage accidentel,
- les moyens d'extinction à utiliser en cas d'incendie,
- la procédure d'alerte avec les numéros de téléphone du responsable d'intervention de l'établissement, des services d'incendie et de secours, etc.,
- la procédure permettant, en cas de lutte contre un incendie, d'isoler le site afin de prévenir tout transfert de pollution vers le milieu récepteur.

ARTICLE 7.7.6. CONSIGNES GÉNÉRALES D'INTERVENTION

Des consignes écrites sont établies pour la mise en œuvre des moyens d'intervention, d'évacuation du personnel et d'appel des secours extérieurs auxquels l'exploitant en aura communiqué un exemplaire. Le personnel est entraîné à l'application de ces consignes.

L'établissement dispose d'une équipe d'intervention spécialement formée à la lutte contre les risques identifiés sur le site et au maniement des moyens d'intervention.

Les agents non affectés exclusivement aux tâches d'intervention, doivent pouvoir quitter leur poste de travail à tout moment en cas d'appel.

Article 7.7.6.1. Système d'alerte interne

Le système d'alerte interne et ses différents scénarii sont définis dans un dossier d'alerte.

Un réseau d'alerte interne à l'établissement collecte sans délai les alertes émises par le personnel à partir des postes fixes et mobiles, les alarmes de danger significatives, les données météorologiques disponibles si elles exercent une influence prépondérante, ainsi que toute information nécessaire à la compréhension et à la gestion de l'alerte.

Il déclenche les alarmes appropriées (sonores, visuelles et autres moyens de communication) pour alerter sans délai les personnes présentes dans l'établissement sur la nature et l'extension des dangers encourus.

Les postes fixes permettant de donner l'alerte sont répartis sur l'ensemble du site de telle manière qu'en aucun cas la distance à parcourir pour atteindre un poste à partir d'une installation ne dépasse cent mètres.

Un ou plusieurs moyens de communication interne (lignes téléphoniques, réseaux, ...) sont réservés exclusivement à la gestion de l'alerte.

Des appareils de détection adaptés, complétés de dispositifs, visibles de jour comme de nuit, indiquant la direction du vent, sont mis en place à proximité de l'installation classée autorisée susceptible d'émettre à l'atmosphère des substances dangereuses en cas de dysfonctionnement.

ARTICLE 7.7.7. PROTECTION DES MILIEUX RÉCEPTEURS

Article 7.7.7.1. Bassin de confinement et bassin d'orage

Les réseaux d'assainissement susceptibles de recueillir l'ensemble des eaux polluées lors d'un accident ou d'un incendie (y compris les eaux d'extinction et de refroidissement) sont raccordés à un bassin de confinement étanche aux produits collectés et d'une capacité minimum de 280 m³ avant rejet vers le milieu naturel. La vidange doit suivre les principes imposés par l'Article 4.3.10. traitant des eaux pluviales susceptibles d'être polluées.

Le premier flot des eaux pluviales susceptibles d'être polluées par lessivage des toitures, sols, aires de stockage, ... est collecté dans un bassin de confinement d'une capacité minimum de 100 m³, équipé d'un déversoir d'orage placé en tête.

Les bassins sont confondus en un bassin de 400 m³.

Ils sont maintenus en temps normal au niveau permettant une pleine capacité d'utilisation. Les organes de commande nécessaires à leur mise en service doivent pouvoir être actionnés en toute circonstance.

CHAPITRE 7.8 PREVENTION DES ACCIDENTS LIES AU VIEILLISSEMENT

ARTICLE 7.8.1. DEMARCHE GENERALE ET OBJECTIFS

Les installations font l'objet d'un suivi spécifique afin de prévenir les risques d'accidents liés à la vétusté et au vieillissement de celles-ci et de s'assurer de leur niveau de sécurité.

Une démarche globale est définie par l'arrêté du 4 octobre 2010 relatif à la prévention des risques accidentels au sein des installations classées pour la protection de l'environnement soumises à autorisation, pour les installations suivantes :

- tuyauteries et récipients ;
- mesures de maîtrise des risques instrumentées.

Les prescriptions du présent chapitre sont également applicables aux équipements de sécurité et doivent être précisées dans les procédures et consignes d'exploitation.

ARTICLE 7.8.2. REALISATION D'UN ETAT INITIAL

L'exploitant réalise un état initial de l'installation à partir du dossier d'origine ou reconstitué de celle-ci, de ses caractéristiques de construction (matériau, code ou norme de construction, revêtement éventuel) et de l'historique des interventions réalisées dessus (contrôle initial, inspections, contrôles non destructifs, maintenances et réparations éventuelles), lorsque ces informations existent.

Pour les mesures de maîtrise des risques faisant appel à de l'instrumentation de sécurité, l'état initial porte sur les équipements techniques permettant la tenue de ces mesures.

ARTICLE 7.8.3. ELABORATION ET MISE EN ŒUVRE D'UN PROGRAMME D'INSPECTION

A l'issue de la réalisation de l'état initial défini à l'article 7.8.2., l'exploitant élabore et met en œuvre un programme d'inspection de l'installation.

ARTICLE 7.8.4. CONFORMITE AUX GUIDES PROFESSIONNELS

L'état initial, les programmes d'inspection ou de surveillance ainsi que les plans d'inspection ou de surveillance peuvent être établis selon les recommandations du « Guide professionnel pour la définition du périmètre de l'arrêté ministériel du 04/10/2010 » élaboré par l'Union des Industries Chimiques et l'Union Française des Industries Pétrolières, et reconnu par le ministre chargé de l'environnement.

ARTICLE 7.8.5. DOSSIER DE SUIVI DES EQUIPEMENTS

Pour chaque équipement ou ouvrage défini ci-dessus et pour lequel un plan d'inspection et de surveillance est mis en place, l'exploitant élabore un dossier contenant :

- l'état initial de l'équipement ;
- la présentation de la stratégie mise en place pour le contrôle de l'état de l'équipement (modalités, fréquence, méthodes, etc.) et pour la détermination des suites à donner à ces contrôles (méthodologie d'analyse des résultats, critères de déclenchement d'actions correctives de réparation ou de remplacement, etc.). Ces éléments de la stratégie sont justifiés, en fonction des modes de dégradation envisageables, le cas échéant par simple référence aux parties du guide professionnel reconnu par le ministre chargé de l'environnement sur la base desquelles ils ont été établis ;
- les résultats des contrôles et les suites données à ces contrôles ;
- les interventions éventuellement menées.

Ce dossier est tenu à la disposition de l'inspection des installations classées et est aisément consultable lors d'un contrôle de l'inspection des installations classées.

ARTICLE 7.8.6. EXCLUSION DE CERTAINS EQUIPEMENTS

Sont exclus du champ d'application du présent chapitre :

- les réservoirs faisant l'objet d'inspections hors exploitation détaillées en application du point 29-4 de l'article 29 de l'arrêté du 3 octobre 2010 relatif au stockage en réservoirs aériens manufacturés exploités au sein d'une installation classée soumise à autorisation au titre de l'une ou plusieurs des rubriques nos 1436, 4330, 4331, 4722, 4734, 4742, 4743, 4744, 4746, 4747 ou 4748, ou pour le pétrole brut au titre de l'une ou plusieurs des rubriques nos 4510 ou 4511 de la législation des installations classées pour la protection de l'environnement ;
- les réservoirs pour lesquels une défaillance liée au vieillissement n'est pas susceptible de générer un risque environnemental important lorsque l'estimation de l'importance de ce risque environnemental est réalisée selon une méthodologie issue du guide professionnel mentionné à l'article 7.8.4 ;
- les canalisations visées par le chapitre V du titre V du livre V du code de l'environnement ;
- les tuyauteries et capacités visées par l'arrêté du 15 mars 2000 relatif à l'exploitation des équipements sous pression ;
- les mesures de maîtrise des risques faisant appel à de l'instrumentation de sécurité dont la défaillance n'est pas susceptible de remettre en cause de façon importante la sécurité lorsque cette estimation de l'importance est réalisée selon une méthodologie issue du guide professionnel mentionné à l'article 7.8.4.

TITRE 8 - CONDITIONS PARTICULIÈRES APPLICABLES À CERTAINES INSTALLATIONS DE L'ÉTABLISSEMENT

CHAPITRE 8.1 PRESCRIPTIONS PARTICULIÈRES

ARTICLE 8.1.1. INSTALLATION DE COMBUSTION

Ces dispositions ne s'appliquent que lorsque l'installation de traitement thermique bascule en installation de combustion du fait de l'utilisation exclusive de gaz (brûleurs d'appoint qui peuvent faire fonctionner la turbine de cogénération et surchauffeur).

Les valeurs limites d'émission, pour les paramètres listés ci-après, sont les suivantes :

Paramètres	Concentrations instantanées en mg/Nm ³	Flux en g/h
Concentration en O ₂ ou CO ₂ de référence	3%	/
Poussières, y compris particules fines	5	174,5
SO ₂	35	1 221
NO _x en équivalent NO ₂	100	3 488,6

Les réseaux d'alimentation en combustible sont conçus et réalisés de manière à réduire les risques en cas de fuite, notamment dans des espaces confinés. Les canalisations sont en tant que de besoin protégées contre les agressions extérieures (corrosion, choc, température excessive...) et repérées par les couleurs normalisées.

Un dispositif de coupure, indépendant de tout équipement de régulation de débit, est placé à l'extérieur des bâtiments, pour permettre d'interrompre l'alimentation en combustible des appareils de combustion. Ce dispositif, clairement repéré et indiqué dans des consignes d'exploitation, est placé :

- dans un endroit accessible rapidement et en toutes circonstances ;
- à l'extérieur et en aval du poste de livraison et/ou du stockage du combustible.

Il est parfaitement signalé, maintenu en bon état de fonctionnement et comporte une indication du sens de la manœuvre ainsi que le repérage des positions ouverte et fermée.

Tout appareil de réchauffage d'un combustible liquide comporte un dispositif limiteur de la température, indépendant de sa régulation, protégeant contre toute surchauffe anormale du combustible.

Le parcours des canalisations à l'intérieur des locaux où se trouvent les appareils de combustion est aussi réduit que possible. Par ailleurs, un organe de coupure rapide équipe chaque appareil de combustion au plus près de celui-ci.

La consignation d'un tronçon de canalisation, notamment en cas de travaux, s'effectue selon un cahier des charges précis défini par l'exploitant. Les obturateurs à opercule, non manœuvrables sans fuite possible vers l'atmosphère, sont interdits à l'intérieur des bâtiments.

Les appareils de combustion sont équipés de dispositifs permettant, d'une part, de contrôler leur bon fonctionnement et, d'autre part, en cas de défaut, de mettre en sécurité l'appareil concerné et au besoin l'installation.

Les appareils de combustion sous chaudières utilisant un combustible liquide ou gazeux comportent un dispositif de contrôle de la flamme. Le défaut de son fonctionnement entraîne la mise en sécurité des appareils et l'arrêt de l'alimentation en combustible.

La communication entre le local chaufferie contenant les appareils de combustion utilisant du gaz et d'autres locaux, si elle est indispensable, s'effectue par un sas fermé par deux portes pare-flammes 1/2 heure.

La présence de matières dangereuses ou combustibles à l'intérieur des locaux abritant les appareils de combustion est limitée aux nécessités de l'exploitation.

L'exploitant veille au bon entretien des dispositifs de réglage, de contrôle, de signalisation et de sécurité. Ces vérifications et leurs résultats sont consignés par écrit.

Toute tuyauterie susceptible de contenir du gaz fait l'objet d'une vérification annuelle d'étanchéité qui est réalisée sous la pression normale de service. Toute intervention par point chaud sur une tuyauterie de gaz susceptible de s'accompagner d'un dégagement de gaz n'est engagée qu'après une purge complète de la tuyauterie concernée. A l'issue de tels travaux, une vérification de l'étanchéité de la tuyauterie garantit une parfaite intégrité de celle-ci. Cette vérification se fait sur la base de documents prédéfinis et de procédures écrites. Ces vérifications et leurs résultats sont consignés par écrit. Pour des raisons liées à la nécessité d'exploitation, ce type d'intervention est effectué en dérogation au présent alinéa, sous réserve de l'accord préalable de l'inspection des installations classées.

Les soudeurs ont une attestation d'aptitude professionnelle spécifique au mode d'assemblage à réaliser. Cette attestation est délivrée par un organisme extérieur à l'entreprise et compétent, conformément aux dispositions de l'arrêté du 16 juillet 1980 ou tout texte s'y substituant.

Les installations sont exploitées sous la surveillance permanente d'un personnel qualifié. Il vérifie périodiquement le bon fonctionnement des dispositifs de sécurité et s'assure de la bonne alimentation en combustible des appareils de combustion. Par dérogation aux dispositions ci-dessus, l'exploitation sans surveillance humaine permanente est admise :

- pour les générateurs de vapeur ou d'eau surchauffée lorsqu'ils répondent aux dispositions de l'arrêté ministériel du 1er février 1993 (Journal officiel du 3 mars 1993) relatif à l'exploitation sans présence humaine permanente ainsi que les textes qui viendraient s'y substituer ou le modifier ;
- pour les autres appareils de combustion, si le mode d'exploitation assure une surveillance permanente de l'installation permettant au personnel soit d'agir à distance sur les paramètres de fonctionnement des appareils et de les mettre en sécurité en cas d'anomalies ou de défauts, soit de l'informer de ces derniers afin qu'il intervienne directement sur le site.

L'exploitant consigne par écrit les procédures de reconnaissance et de gestion des anomalies de fonctionnement ainsi que celles relatives aux interventions du personnel et aux vérifications périodiques du bon fonctionnement de l'installation et des dispositifs assurant sa mise en sécurité. Ces procédures précisent la fréquence et la nature des vérifications à effectuer pendant et en dehors de la période de fonctionnement de l'installation. En cas d'anomalies provoquant l'arrêt de l'installation, celle-ci est protégée contre tout déverrouillage intempestif. Toute remise en route automatique est alors interdite. Le réarmement ne peut se faire qu'après élimination des défauts par du personnel d'exploitation au besoin après intervention sur le site.

L'exploitant d'une chaudière mentionnée à l'article R. 224-21 du code de l'environnement fait réaliser un contrôle de l'efficacité énergétique conformément aux articles R. 224-20 à R. 224-41 du code de l'environnement ainsi qu'aux dispositions de l'arrêté ministériel du 2 octobre 2009.

TITRE 9 - SURVEILLANCE DES ÉMISSIONS ET DE LEURS EFFETS

CHAPITRE 9.1 PROGRAMME D'AUTO SURVEILLANCE

ARTICLE 9.1.1. PRINCIPE ET OBJECTIFS DU PROGRAMME D'AUTO SURVEILLANCE

Afin de maîtriser les émissions de ses installations et de suivre leurs effets sur l'environnement, l'exploitant définit et met en œuvre sous sa responsabilité un programme de surveillance de ses émissions et de leurs effets dit programme d'auto surveillance. L'exploitant adapte et actualise la nature et la fréquence de cette surveillance pour tenir compte des évolutions de ses installations, de leurs performances par rapport aux obligations réglementaires, et de leurs effets sur l'environnement. L'exploitant décrit dans un document tenu à la disposition de l'inspection des installations classées les modalités de mesures et de mise en œuvre de son programme de surveillance, y compris les modalités de transmission à l'inspection des installations classées.

Les articles suivants définissent le contenu minimum de ce programme en terme de nature de mesure, de paramètres et de fréquence pour les différentes émissions et pour la surveillance des effets sur l'environnement, ainsi que de fréquence de transmission des données d'auto surveillance.

ARTICLE 9.1.2. MESURES COMPARATIVES

Outre les mesures auxquelles il procède sous sa responsabilité, afin de s'assurer du bon fonctionnement des dispositifs de mesure et des matériels d'analyse ainsi que de la représentativité des valeurs mesurées (absence de dérive), l'exploitant fait procéder à des mesures comparatives, selon des procédures normalisées lorsqu'elles existent, par un organisme extérieur différent de l'entité qui réalise habituellement les opérations de mesure du programme d'auto

surveillance. Celui-ci doit être accrédité ou agréé par le ministère en charge de l'inspection des installations classées pour les paramètres considérés.

Ces mesures sont réalisées sans préjudice des mesures de contrôle réalisées par l'inspection des installations classées en application des dispositions des articles L.171-1 à L.171-6, et L.514-8 du code de l'environnement. Conformément à ces articles, l'inspection des installations classées peut, à tout moment, réaliser des prélèvements d'effluents liquides ou gazeux, de déchets ou de sol et réaliser des mesures de niveaux sonores. Les frais de prélèvement et d'analyse sont à la charge de l'exploitant. Les contrôles inopinés exécutés à la demande de l'inspection des installations classées peuvent, avec l'accord de cette dernière, se substituer aux mesures comparatives.

CHAPITRE 9.2 MODALITÉS D'EXERCICE ET CONTENU DE L'AUTO SURVEILLANCE

ARTICLE 9.2.1. AUTO SURVEILLANCE DES ÉMISSIONS ATMOSPHÉRIQUES

Article 9.2.1.1. Auto surveillance des rejets atmosphériques

9.2.1.1.1 Auto surveillance par la mesure des émissions canalisées ou diffuses

Les mesures portent sur les rejets suivants :

Rejet n°1 :

Paramètre	Fréquence	Méthodes d'analyses
Débit	En Continue	Selon les normes en vigueur
O ₂		
CO ₂		
Poussières, y compris particules fines		
SO ₂		
NO _x en équivalent NO ₂		
CO		
HCl		
HF		
substances organiques à l'état de gaz ou de vapeur exprimées en carbone organique total exprimé en COT		
NH ₃		

Métaux et leurs composés (Sb+As+Pb+Cr+Co+Cu+Mn+Ni+V)	Trimestrielle	Selon les normes en vigueur A réaliser par un organisme accrédité par le Comité français d'accréditation (COFRAC)
Hg		
Cd + Tl		
PCDD et PCDF		
HAP		

En cas d'un dépassement en PCDD et PCDF dans le cadre de la surveillance des émissions : l'exploitant devra réaliser au plus tard trois mois après le constat de dépassement, la mesure en semi-continu des dioxines et furannes. Les échantillons aux fins d'analyse sont constitués selon la fréquence définie à l'annexe I de l'AM du 20/09/2002. Lorsqu'un résultat d'analyse des échantillons prélevés par le dispositif de mesure en semi-continu dépasse la valeur limite définie ci-dessus, l'exploitant doit faire réaliser par un organisme accrédité par le Comité français d'accréditation (COFRAC) ou par un organisme signataire de l'accord multilatéral pris dans le cadre de la coordination européenne des organismes d'accréditation ou par un organisme agréé par le ministère en charge de l'inspection des installations classées, s'il existe, une mesure ponctuelle à l'émission des dioxines et furannes selon la méthode définie à l'annexe I de l'AM du 20/09/2002.

Par défaut, les méthodes d'analyse sont celles définies par l'arrêté du 7 juillet 2009 relatif aux modalités d'analyse dans l'air et dans l'eau dans les ICPE et aux normes de référence

Les mesures comparatives mentionnées à l'Article 9.1.2. sont réalisées selon la fréquence minimale suivante :

Paramètre	Fréquence
Débit	Semestrielle
O ₂	
CO ₂	
Poussières, y compris particules fines	
SO ₂	
NO _x en équivalent NO ₂	
CO	
HCl	
HF	
substances organiques à l'état de gaz ou de vapeur exprimées en carbone organique total exprimé en COT	
NH ₃	

Article 9.2.1.2. Mesure de l'impact des rejets atmosphériques sur l'environnement

L'exploitant doit mettre en place un programme de surveillance de l'impact de l'installation sur l'environnement. Ce programme concerne au moins les dioxines et les métaux.

Il prévoira notamment la détermination de la concentration de ces polluants dans l'environnement :

- avant la mise en service de l'installation (point zéro) ;

- dans un délai compris entre trois mois et six mois après la mise en service de l'installation ;
- après la période initiale, selon une fréquence au moins annuelle.

Le programme est déterminé et mis en œuvre sous la responsabilité de l'exploitant et à ses frais. Les mesures doivent être réalisées en des lieux où l'impact de l'installation est supposé être le plus important.

Les analyses sont réalisées par des laboratoires compétents, français ou étrangers, choisis par l'exploitant.

L'exploitant doit assurer une surveillance de la qualité de l'air sur les paramètres suivants :

Paramètres	Fréquence	Méthode de mesure
Dioxines et furannes	Annuelle	Selon les normes en vigueur
Métaux		

Par défaut, les méthodes d'analyse sont celles définies par l'arrêté du 7 juillet 2009 relatif aux modalités d'analyse dans l'air et dans l'eau dans les ICPE et aux normes de référence.

La vitesse et la direction du vent sont mesurées et enregistrées en continu sur le site de l'établissement ou dans son environnement proche.

ARTICLE 9.2.2. RELEVÉ DES PRÉLÈVEMENTS D'EAU

Les installations de prélèvement d'eau de toutes origines, comme définies au CHAPITRE 4.1 du présent arrêté, sont munies d'un dispositif de mesure totalisateur.

Ce dispositif est relevé annuellement.

Les résultats sont portés sur un registre.

ARTICLE 9.2.3. AUTO SURVEILLANCE DES EAUX RÉSIDUAIRES

Article 9.2.3.1. Fréquences, et modalités de l'auto surveillance de la qualité des rejets

Les dispositions minimum suivantes sont mises en œuvre :

Référence du rejet vers le milieu récepteur : N °1 (Cf. repérage du rejet sous l'Article 4.3.5.)

Paramètre	Type de suivi	Périodicité de la mesure	Méthode d'analyse
Débit	En continu	Journalière	Selon les normes en vigueur
Température			
pH			
COT			
MEST			
DCO	Ponctuel		
Couleur	Ponctuel sur 24h	Mensuelle	
Cyanures libres			
Chrome hexavalent			
plomb et composés exprimés en Pb			
cuiivre et composés exprimés en Cu			
chrome et composés exprimés en Cr			
nickel et composés exprimés en Ni			
zinc et composés exprimés en Zn			
cadmium et composés exprimés en Cd			
mercure et composés exprimés en Hg			
arsenic et composés exprimés en As			
thallium et composés exprimés en Tl			
hydrocarbures totaux			
Fluorures			
Composés organiques halogénés (en AOX)	Trimestrielle la première année puis Semestrielle		
Dioxines et furannes			

Référence du rejet vers le milieu récepteur : N °2 (Cf. repérage du rejet sous l'Article 4.3.5.)

Paramètre	Type de suivi	Périodicité de la mesure	Méthode d'analyse
MEST	Ponctuel	Annuelle	Selon les normes en vigueur
Hydrocarbures totaux			

Par défaut, les méthodes d'analyse sont celles définies par l'arrêté du 7 juillet 2009 relatif aux modalités d'analyse dans l'air et dans l'eau dans les ICPE et aux normes de référence.

ARTICLE 9.2.4. AUTO SURVEILLANCE DES DÉCHETS

Article 9.2.4.1. Analyse et transmission des résultats d'auto surveillance des déchets

Conformément aux dispositions des articles R 541-42 à R 541-48 du code de l'environnement relatifs au contrôle des circuits de traitement des déchets, l'exploitant tient à jour un registre chronologique de la production et de l'expédition des déchets dangereux établi conformément aux dispositions nationales et contenant au moins, pour chaque flux de déchets sortants, les informations suivantes :

- la date de l'expédition du déchet ;
- la nature du déchet sortant (code du déchet au regard de la nomenclature définie à l'annexe II de l'article R. 541-8 du code de l'environnement) ;
- la quantité du déchet sortant ;

- le nom et l'adresse de l'installation vers laquelle le déchet est expédié ;
- le nom et l'adresse du ou des transporteurs qui prennent en charge le déchet, ainsi que leur numéro de récépissé mentionné à l'article R. 541-53 du code de l'environnement ;
- le cas échéant, le numéro du ou des bordereaux de suivi de déchets ;
- le cas échéant, le numéro de notification prévu par le règlement (CE) n° 1013/2006 du Parlement européen et du Conseil du 14 juin 2006 concernant les transferts transfrontaliers de déchets ;
- le code du traitement qui va être opéré dans l'installation vers laquelle le déchet est expédié, selon les annexes I et II de la directive n° 2008/98/CE du Parlement européen et du Conseil du 19 novembre 2008 relative aux déchets et abrogeant certaines directives ;
- la qualification du traitement final vis-à-vis de la hiérarchie des modes de traitement définie à l'article L.541-1 du code de l'environnement.

Conformément aux dispositions de l'article R.541-44 du code de l'environnement, l'exploitant procède à une déclaration annuelle sur la nature, la quantité et la destination des déchets dangereux produits.

L'exploitant utilise pour ses déclarations la codification réglementaire en vigueur.

Article 9.2.4.2. Surveillance des déchets

L'exploitant réalisera une analyse de la teneur en métaux et dioxines dans les cendres volantes (sauf pour les procédés tels que certains fours qui les intègrent au produit fini) une fois par semestre.

ARTICLE 9.2.5. AUTO SURVEILLANCE DES NIVEAUX SONORES

Article 9.2.5.1. Mesures périodiques

Une mesure de la situation acoustique est effectuée dans un délai de six mois à compter de la date de mise en service des installations par un organisme ou une personne qualifiée dont le choix est communiqué préalablement à l'inspection des installations classées. Ce contrôle est effectué par référence au plan annexé au présent arrêté, indépendamment des contrôles ultérieurs que l'inspection des installations classées pourra demander.

CHAPITRE 9.3 SUIVI, INTERPRÉTATION ET DIFFUSION DES RÉSULTATS

ARTICLE 9.3.1. ACTIONS CORRECTIVES

L'exploitant suit les résultats des mesures qu'il réalise en application du CHAPITRE 9.2, notamment celles de son programme d'auto surveillance, les analyse et les interprète. Il prend le cas échéant les actions correctives appropriées lorsque des résultats font présager des risques ou inconvénients pour l'environnement ou d'écart par rapport au respect des valeurs réglementaires relatives aux émissions de ses installations ou de leurs effets sur l'environnement.

En particulier, lorsque la surveillance environnementale sur les eaux souterraines ou les sols fait apparaître une dérive par rapport à l'état initial de l'environnement, soit réalisé en application de l'article R 512-8 II 1° du code de l'environnement, soit reconstitué aux fins d'interprétation des résultats de surveillance, l'exploitant met en œuvre les actions de réduction complémentaires des émissions appropriées et met en œuvre, le cas échéant, un plan de gestion visant à rétablir la compatibilité entre les milieux impactés et leurs usages.

ARTICLE 9.3.2. ANALYSE ET TRANSMISSION DES RÉSULTATS DE L'AUTO SURVEILLANCE

Sans préjudice des dispositions de l'article R512-69 du code de l'environnement, l'exploitant établit avant la fin de chaque mois calendaire un rapport de synthèse relatif aux résultats des mesures et analyses du mois précédent imposées au CHAPITRE 9.2 du présent arrêté. Ce rapport, traite au minimum de l'interprétation des résultats de la période considérée (en particulier cause et ampleur des écarts), des mesures comparatives mentionnées au CHAPITRE 9.1 du présent arrêté, des modifications éventuelles du programme d'auto surveillance et des actions correctives mises en œuvre ou prévues (sur l'outil de production, de traitement des effluents, la maintenance...) ainsi que de leur efficacité.

Il est tenu à la disposition permanente de l'inspection des installations classées pendant une durée de 10 ans.

Les résultats de l'auto-surveillance, notamment des rejets aqueux, sont transmis par l'exploitant par le biais de l'application internet GIDAF (Gestion Informatisée des Données d'Auto surveillance Fréquentes).

L'inspection des installations classées peut en outre demander la transmission périodique de ces rapports ou d'éléments relatifs au suivi et à la maîtrise de certains paramètres, ou d'un rapport annuel.

ARTICLE 9.3.3. TRANSMISSION DES RÉSULTATS DE L'AUTO SURVEILLANCE DES DÉCHETS

Les justificatifs évoqués à l'Article 9.2.4. du présent arrêté doivent être conservés cinq ans.

ARTICLE 9.3.4. ANALYSE ET TRANSMISSION DES RÉSULTATS DES MESURES DE NIVEAUX SONORES

Les résultats des mesures réalisées en application du CHAPITRE 9.2 du présent arrêté sont transmis au Préfet dans le mois qui suit leur réception avec les commentaires et propositions éventuelles d'amélioration.

CHAPITRE 9.4 BILANS PÉRIODIQUES

ARTICLE 9.4.1. BILAN ENVIRONNEMENT ANNUEL (ENSEMBLE DES CONSOMMATIONS D'EAU ET DES REJETS CHRONIQUES ET ACCIDENTELS)

Article 9.4.1.1. Bilan environnement annuel

L'exploitant transmet par voie électronique au préfet, au plus tard le 15 février de chaque année :

- la déclaration des émissions de gaz à effet de serre de l'année précédente, vérifiée par un organisme agréé. Cette déclaration, accompagnée du rapport établi par l'organisme vérificateur, est adressée par voie électronique et est conforme aux modalités de validation et de transmission de la déclaration fixées par l'article prévu à l'article L. 229-6 du code de l'environnement.
- un bilan annuel portant sur l'année précédente :
 - des utilisations d'eau (prélèvements et volumes rejetés) : le bilan fait apparaître éventuellement les économies réalisées lorsque les volumes dépassent les seuils fixés par le ministre chargé de l'inspection des installations classées ;
 - de la chaleur rejetée (en Mth) lorsque la quantité dépasse le seuil fixé par le ministre chargé de l'inspection des installations classées ;
 - de la masse annuelle des émissions de polluants, suivant un format fixé par le ministre chargé des installations classées. La masse émise est la masse du polluant considéré émise sur l'ensemble du site de manière chronique ou accidentelle, canalisée ou diffuse dans l'air, l'eau, et les sols, quel qu'en soit le cheminement, ainsi que dans les déchets éliminés à l'extérieur de l'établissement. Ce bilan concerne au minimum, d'après les éléments portés à la connaissance de l'inspection des installations classées, les substances de l'auto-surveillance.
- de la production de déchets dangereux lorsque la quantité annuelle produite dépasse le seuil fixé par le ministre chargé de l'inspection des installations classées ;
- de la production de déchets non dangereux lorsque la quantité annuelle produite dépasse le seuil fixé par le ministre chargé de l'inspection des installations classées ;
- de la quantité de déchets admise et traitée sur le site ainsi que la provenance géographique des déchets.

Article 9.4.1.2. Rapport annuel

Une fois par an, l'exploitant adresse à l'inspection des installations classées un rapport d'activité comportant une synthèse des informations prévues dans le présent arrêté (notamment ceux récapitulés au CHAPITRE 2.7) ainsi que, plus généralement, tout élément d'information pertinent sur l'exploitation des installations dans l'année écoulée.

Article 9.4.1.3. Information du public

Conformément à l'article R. 125-2 du code de l'environnement, l'exploitant adresse chaque année au préfet du département et au maire de la commune d'implantation de son installation un dossier comprenant les documents précisés dans ce même article.

L'exploitant adresse également ce dossier à la commission de suivi de site de son installation, si elle existe, conformément au point II de l'article R. 125-8 de code de l'environnement.

ARTICLE 9.4.2. REEXAMEN DES PRESCRIPTIONS DE L'ARRETE D'AUTORISATION

En vue du réexamen des conditions d'autorisation de l'établissement prévu à l'article R. 515-70 du code de l'environnement, l'exploitant adresse au préfet les informations nécessaires, mentionnées à l'article L. 515-29 du code de l'environnement, sous la forme d'un dossier de réexamen, dans les douze mois qui suivent la date de publication des décisions concernant les conclusions sur les meilleures techniques disponibles associées au document BREF mentionné à l'Article 1.2.1. du présent arrêté.

Le contenu du dossier de réexamen et les conditions de réexamen sont définis aux articles R. 515-70 à R. 515-73 du code de l'environnement.

TITRE 10 - ANNEXE

Annexe 1 : Plan des zones Z1 et Z2 pour les effets toxiques

Annexe 2 : Localisation des points de mesures de bruit

TITRE 11 - DÉLAIS ET VOIES DE RECOURS - NOTIFICATION – SANCTIONS – EXÉCUTION

CHAPITRE 11.1 DÉLAIS ET VOIES DE RECOURS

Le recours administratif ou contentieux ne suspend pas l'exécution de la décision contestée.

A – Recours administratif

L'exploitant peut présenter, dans un délai de deux mois à compter de la notification du présent arrêté :

- un recours gracieux, adressé à Mme la Préfète d'Eure-et-Loir, Direction de la Réglementation et des Libertés Publiques - Bureau des procédures environnementales - Place de la République - 28019 CHARTRES CEDEX,
- un recours hiérarchique, adressé au ministre chargé des installations classées – Direction générale de la prévention des risques – Tour Pascal A et B Tour Sequoia - 92055 La Défense CEDEX.

L'exercice d'un recours administratif prolonge de deux mois les délais prévus aux 1° et 2° alinéas suivants.

B – Recours contentieux

Le présent arrêté est soumis à un contentieux de pleine juridiction.

Il peut être déféré au Tribunal Administratif, 28 rue de la Bretonnerie – 45057 ORLEANS Cedex :

- par les demandeurs ou exploitants, dans un délai de deux mois à compter de la date à laquelle la décision lui a été notifiée,
- 2° - par les tiers, personnes physiques ou morales, les communes intéressées ou leurs groupements, en raison des inconvénients ou des dangers que le fonctionnement de l'installation présente pour les intérêts mentionnés aux articles L. 211-1 et L. 511-1 du code de l'environnement dans un délai de 4 mois à compter du premier jour de la publication ou de l'affichage de ces décisions.

Les tiers qui n'ont acquis ou pris à bail des immeubles ou n'ont élevé des constructions dans le voisinage d'une installation classée que postérieurement à l'affichage ou à la publication de l'arrêté autorisant l'ouverture de cette installation ou atténuant les prescriptions primitives ne sont pas recevables à déférer ledit arrêté à la juridiction administrative.

Tout recours doit être adressé en recommandé avec accusé de réception.

CHAPITRE 11.2 NOTIFICATION - PUBLICITE

Le présent arrêté est notifié à l'exploitant par voie administrative.

Copies en sont adressées au Maire de la commune de Gellainville ainsi qu'aux Maires des communes du périmètre d'affichage pour y être déposée aux archives des mairies et peut y être consultée et au Directeur Régional de l'Environnement, de l'Aménagement et du Logement – Centre-Val de Loire.

Un avis est inséré, aux frais du pétitionnaire, par les soins de la Préfète d'Eure-et-Loir, dans deux journaux d'annonces légales du département.

Un extrait du présent arrêté est affiché en Mairie de Gellainville pendant une durée d'un mois à la diligence du Maire de Gellainville qui devra justifier de l'accomplissement de cette formalité. L'arrêté est publié sur le site internet de la préfecture d'Eure-et-Loir pour une durée identique.

Le même extrait est affiché en outre par le pétitionnaire dans son établissement.

CHAPITRE 11.3 SANCTIONS

Indépendamment des poursuites pénales qui peuvent être exercées, l'inobservation des conditions fixées par le présent arrêté peut entraîner l'application des sanctions administratives prévues par l'article L. 171-8 du Code de l'environnement.

CHAPITRE 11.4 EXÉCUTION

Madame la Secrétaire Générale de la Préfecture d'Eure-et-Loir, Monsieur le Maire de Gellainville, Monsieur le Directeur Régional de l'Environnement, de l'Aménagement et du Logement – Centre-Val de Loire et tout agent de la force publique sont chargés, chacun en ce qui le concerne, de l'exécution du présent arrêté.

CHARTRES LE,

27 JUIN 2017

LA PRÉFÈTE,
Pour la Préfète,
La Secrétaire Générale

Carole PUIG-CHEVRIER

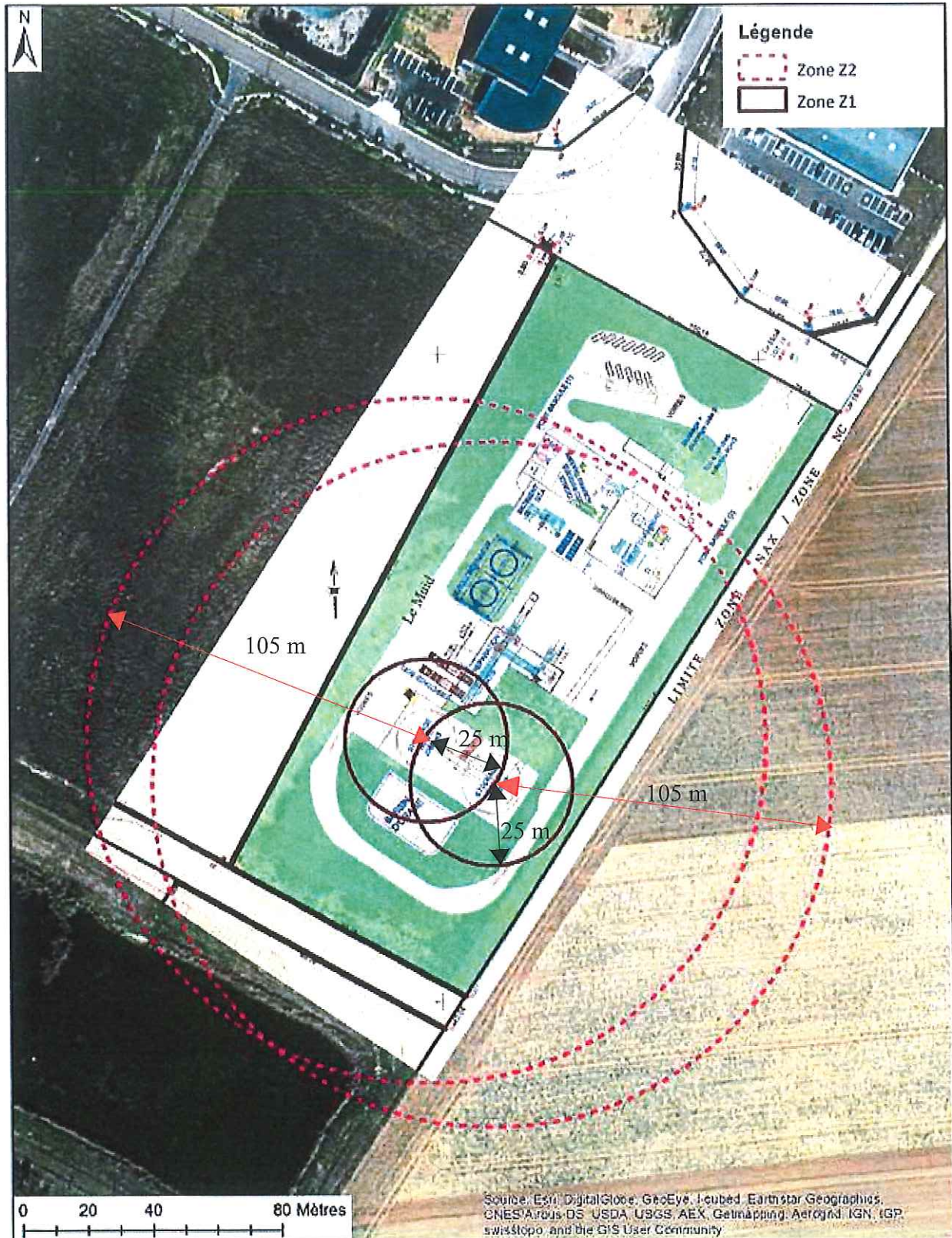
Table des matières

TITRE 1– Portée de l’autorisation et conditions générales.....	3
CHAPITRE 1.1Bénéficiaire et portée de l’autorisation.....	3
CHAPITRE 1.2Nature des installations.....	3
CHAPITRE 1.3Conformité au dossier de demande d’autorisation.....	5
CHAPITRE 1.4Durée de l’autorisation.....	5
CHAPITRE 1.5Périmètre d’éloignement.....	5
CHAPITRE 1.6SANS OBJET.....	6
CHAPITRE 1.7Modifications et cessation d’activité.....	6
CHAPITRE 1.8Respect des autres législations et réglementations.....	7
TITRE 2– Gestion de l’établissement.....	7
CHAPITRE 2.1Exploitation des installations.....	7
CHAPITRE 2.2Réserves de produits ou matières consommables.....	11
CHAPITRE 2.3Intégration dans le paysage.....	11
CHAPITRE 2.4Danger ou nuisance non prévenus.....	11
CHAPITRE 2.5Incidents ou accidents.....	11
CHAPITRE 2.6Récapitulatif des documents tenus à la disposition de l’inspection.....	12
CHAPITRE 2.7Récapitulatif des documents à transmettre.....	12
TITRE 3– Prévention de la pollution atmosphérique.....	12
CHAPITRE 3.1Conception des installations.....	12
CHAPITRE 3.2Conditions de rejet.....	13
TITRE 4Protection des ressources en eaux et des milieux aquatiques.....	16
CHAPITRE 4.1Prélèvements et consommations d’eau.....	16
CHAPITRE 4.2Collecte des effluents liquides.....	17
CHAPITRE 4.3Types d’effluents, leurs ouvrages d’épuration et leurs caractéristiques de rejet au milieu.....	18
TITRE 5- Déchets.....	21
CHAPITRE 5.1Principes de gestion.....	21
TITRE 6Prévention des nuisances sonores et des vibrations.....	23
CHAPITRE 6.1Dispositions générales.....	23
CHAPITRE 6.2Niveaux acoustiques.....	23
CHAPITRE 6.3VIBRATIONS.....	24
TITRE 7- Prévention des risques technologiques.....	24
CHAPITRE 7.1Principes directeurs.....	24
CHAPITRE 7.2GENERALITES.....	24
CHAPITRE 7.3infrastructures et installations.....	26
CHAPITRE 7.4gestion des opérations portant sur des substances dangereuses.....	28
CHAPITRE 7.5Mesures de maîtrise des risques.....	30
CHAPITRE 7.6Prévention des pollutions accidentelles.....	33
CHAPITRE 7.7Moyens d’intervention en cas d’accident et organisation des secours.....	34
CHAPITRE 7.8PREVENTION DES ACCIDENTS LIES AU VIEILLISSEMENT.....	37
TITRE 8- Conditions particulières applicables à certaines installations de l’établissement.....	38
CHAPITRE 8.1Prescriptions particulières.....	38
TITRE 9- Surveillance des émissions et de leurs effets.....	40
CHAPITRE 9.1Programme d’auto surveillance.....	40
CHAPITRE 9.2Modalités d’exercice et contenu de l’auto surveillance.....	40
CHAPITRE 9.3Suivi, interprétation et diffusion des résultats.....	43
CHAPITRE 9.4Bilans périodiques.....	44
TITRE 10- ANNEXE.....	45
TITRE 11- Délais et voies de recours - Notification – Sanctions – Exécution.....	45
CHAPITRE 11.1Délais et voies de recours.....	45
CHAPITRE 11.2Notification - PUBLICITE.....	46
CHAPITRE 11.3sanctions.....	46
CHAPITRE 11.4exécution.....	46

ANNEXE 1

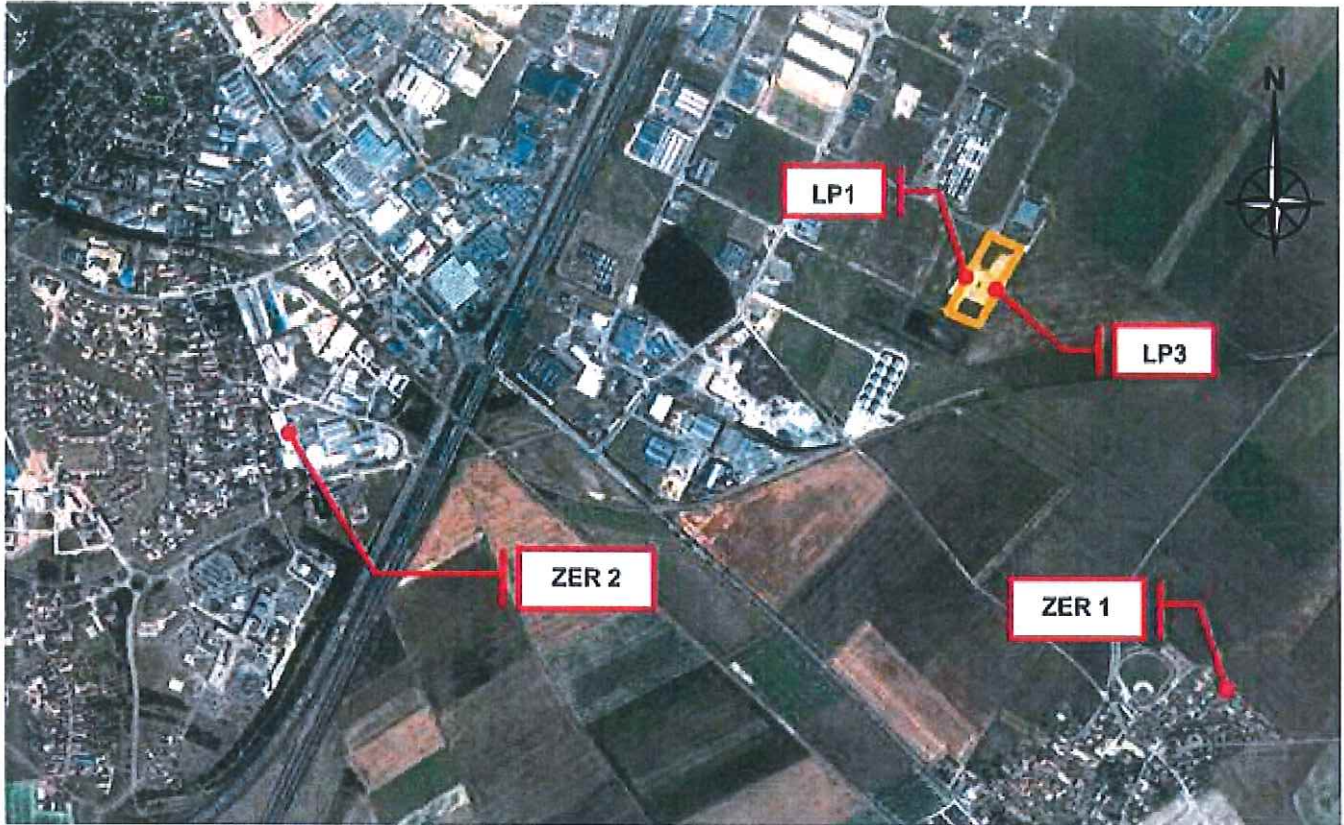
Plan des zones des effets toxiques des fumées Z1 (effets létaux) et Z2 (effets irréversibles)

Incendie des silos de biomasse ou bois déchets





ANNEXE 2

Localisation des points de mesures bruit



150 m

Légende :	
	Parcelle accueillant le projet
	Points de mesures acoustiques

